

ЭКЗ. №1
ИНВ. №ППТ - ЛО-62/2018

**Смоленск
2018 г.**

Экз. №1
Инв. №ППТ -ЛО-62/2018

**ПРОЕКТ ПЛАНИРОВКИ И МЕЖЕВАНИЯ ТЕРРИТОРИИ
ДЛЯ РАЗМЕЩЕНИЯ ЛИНЕЙНОГО ОБЪЕКТА:
«Межпоселковый газопровод высокого давления
д. Акатово – д. Пышково Гагаринского района
Смоленской области» в части прохождения газопровода
в д. Акатово.**

Директор

ГАП



Сенченков Д.А.

Найданова-Каховская Е.А.

Смоленск
2018 г.

СОСТАВ ПРОЕКТА ПЛАНИРОВКИ И МЕЖЕВАНИЯ ЛИНЕЙНОГО ОБЪЕКТА

НАИМЕНОВАНИЕ РАЗДЕЛОВ	ГРИФ
ТОМ I. Исходные данные - в электронном виде	ДСП
Том 1.1. Проект планировки территории. Основная часть. Пояснительная записка.	Несекретно
Том 1.2. Проект планировки территории. Основная часть. Графические материалы.	ДСП
Том 1.3. Проект планировки территории. Обоснование. Пояснительная записка.	Несекретно
Том 1.4. Проект планировки территории. Обоснование. Графические материалы.	ДСП
Том 1.5. Проект межевания. Пояснительная записка	ДСП
Том 1.6. Проект межевания. Графические материалы.	Несекретно
ТОМ II. Демонстрационные материалы – в электронном виде (CD-диск).	Несекретно
Электронная версия проекта – CD диск	ДСП

ПРОЕКТ ПЛАНИРОВКИ ТЕРРИТОРИИ*Основная часть***СОДЕРЖАНИЕ ТОМА 1.1**

НАИМЕНОВАНИЕ РАЗДЕЛОВ	СТР.
1. Положения о размещении линейного объекта: «Межпоселковый газопровод высокого давления д. Акатово – д. Пышково Гагаринского района Смоленской области» в части прохождения газопровода в д. Акатово. ПРИЛОЖЕНИЕ 1 <ul style="list-style-type: none">Перечень координат характерных точек границ зон планируемого размещения линейного объекта (перечень координат поворотных точек красных линий).	

**ПОЛОЖЕНИЯ О РАЗМЕЩЕНИИ ЛИНЕЙНОГО ОБЪЕКТА:
«МЕЖПОСЕЛКОВЫЙ ГАЗОПРОВОД ВЫСОКОГО ДАВЛЕНИЯ
Д. АКАТОВО – Д. ПЫШКОВО ГАГАРИНСКОГО РАЙОНА СМОЛЕНСКОЙ
ОБЛАСТИ» В ЧАСТИ ПРОХОЖДЕНИЯ ГАЗОПРОВОДА В Д. АКАТОВО.**

1. ПОЛОЖЕНИЕ О РАЗМЕЩЕНИИ ЛИНЕЙНОГО ОБЪЕКТА

Размещение линейного объекта, указанное в разделах данного проекта, соответствует зоне планируемого размещения линейного объекта, выделенным на соответствующих чертежах в составе графических материалов основной части проекта планировки территории.

1.1.1. Исходно-разрешительная документация для выполнения работ.

❖ Схема территориального планирования Смоленской области, утвержденная постановлением Администрации Смоленской области от 26.12.2007 №464.

❖ НАУЧНО-ИССЛЕДОВАТЕЛЬСКАЯ РАБОТА ПО ПОДГОТОВКЕ ПРОЕКТА «ВНЕСЕНИЕ ИЗМЕНЕНИЙ В СХЕМУ ТЕРРИТОРИАЛЬНОГО ПЛАНИРОВАНИЯ СМОЛЕНСКОЙ ОБЛАСТИ» ООО «Институт Территориального Планирования «Град», г. Омск, 2013 г.

❖ Схема территориального планирования Муниципального образования «Гагаринский район» Смоленской области, утвержденная Решением Гагаринской районной Думы №59 от 28.05.2010 г.

❖ Схема территориального планирования муниципального образования «Гагаринский район» Смоленской области (корректировка), разработанная ООО «Научно-методическим центром «Теринформ» в 2014 г.

❖ Генеральный план Акатовского сельского поселения Гагаринского района Смоленской области, утвержденный Решением №27 от 14.08.2013 г.

❖ Правила землепользования и застройки Акатовского сельского поселения Гагаринского района Смоленской области, утвержденные Решением №43 от 20.12.2013 г.

❖ Технические условия на присоединение к газораспределительной сети объекта газификации №17337 от 07.06.2017 г.

❖ Технические условия Приложение №1 к Договору №30к-ту/2018 от 20.06.2018 г.

1.1.2. Наименование, основные характеристики, вид и назначение планируемого для размещения линейного объекта (сведения о линейном объекте и его краткая характеристика).

Проект планировки выполняется для определения места размещения линейного объекта: «Межпоселковый газопровод высокого давления д. Акатово – д. Пышково Гагаринского района Смоленской области» в части прохождения газопровода в д. Акатово.

Строительство данного линейного объекта обусловлено необходимостью обеспечения газоснабжением жилых домов, расположенных по адресу: Смоленская область, Гагаринский район, Акатовское сельское поселение, д. Пышково.

Линейный объект «Межпоселковый газопровод высокого давления д. Акатово – д. Пышково Гагаринского района Смоленской области» в части прохождения газопровода в д. Акатово, планируется разместить на территории Акатовского сельского поселения, Гагаринского района, Смоленской области.

Планируемые земельные участки относятся к категории земель – земли населенных пунктов; земли сельскохозяйственного назначения.

Технико-экономические показатели планируемого линейного объекта:

1. Вид топлива – природный газ, с низшей теплотой сгорания - 7960 ккал/м³ и удельным весом - 0,73 кг/м³ при температуре 0°C.
2. В соответствии с Техническими условиями, выданными АО «Газпром газораспределение Смоленск» филиал в г. Вязьме, ТУ №17337 от 07.06.2017 г.
3. Давление газа в точке подключения газопровода:
 - максимальное: 0,59 МПа,
 - минимальное: 0,50 МПа.
4. Диаметр, координаты газопровода в точке подключения: Д=225 мм, газопровод высокого давления «д. Акатово - д. Шапкино», точку подключения выбрать проектной организации у д. Акатово.

1.1.3. Перечень субъектов Российской Федерации, перечень муниципальных районов, городских округов в составе субъектов Российской Федерации, перечень поселений, населенных пунктов, внутригородских территорий городов федерального значения, на территориях которых устанавливаются зоны планируемого размещения линейных объектов (сведения о размещении линейного объекта на осваиваемой территории).

Проектируемый линейный объект – газопровод высокого давления (согласно Техническим условиям, на присоединение к газораспределительной сети объекта газификации ТУ №17337 от 07.06.2017 г.), располагается на территории муниципального образования - Акатовское сельское поселение Гагаринского района Смоленской области.

Для газораспределительных сетей устанавливаются следующие охранные зоны (В соответствии с Постановлением Правительства РФ от 20.11.2000 №878 (ред. от 17.05.2016 г.) "Об утверждении Правил охраны газораспределительных сетей").

а) вдоль трасс наружных газопроводов - в виде территории, ограниченной условными линиями, проходящими на расстоянии 2 метров с каждой стороны газопровода (на территории земель населенных пунктов);

б) вдоль трасс подземных газопроводов из полиэтиленовых труб при использовании медного провода для обозначения трассы газопровода - в виде

территории, ограниченной условными линиями, проходящими на расстоянии 3 метров от газопровода со стороны провода и 2 метров - с противоположной стороны (на территории земель сельскохозяйственного назначения);

в) вдоль трасс наружных газопроводов - в виде территории, ограниченной условными линиями, проходящими на расстоянии 3 метров с каждой стороны газопровода (на территории земель лесного фонда).

Зона размещения линейного объекта местного значения располагается на землях следующих категорий:

- ❖ земли населенных пунктов – 7455 кв. м.
- ❖ земли сельскохозяйственного назначения – 22382 кв. м.
- ❖ земли лесного фонда – 6800 кв. м.
- ❖ земли водного фонда – 245 кв. м.
- ❖ земли промышленности, энергетики, транспорта, связи, радиовещания, телевидения, информатики, земли для обеспечения космической деятельности, земли обороны, безопасности и земли иного специального назначения – 572 кв. м.

Земли сельскохозяйственного назначения Акатовского сельского поселения Гагаринского района Смоленской области:

- площадь, попадающая в охранную зону линейного объекта, составляет 2,2382 га (22382 кв. м.)

Земли населенных пунктов д. Андроново Акатовского сельского поселения, Гагаринского района Смоленской области:

- ❖ площадь населенного пункта (д. Андроново), попадающего в охранную зону линейного объекта составляет 0,2353 га (2353 кв. м), в том числе:
 - площадь территориальной зоны Ж-1 – земли индивидуальной усадебной жилой застройки – 2353 кв. м.

Земли населенных пунктов д. Голышкино Акатовского сельского поселения Гагаринского района Смоленской области:

- ❖ площадь населенного пункта (д. Голышкино), попадающего в охранную зону линейного объекта составляет 0,4273 га (4273 кв. м), в том числе:
 - площадь территориальной зоны Ж-1 – земли индивидуальной усадебной жилой застройки – 4273 кв. м.

Земли населенных пунктов д. Пышково Акатовского сельского поселения Гагаринского района Смоленской области:

- ❖ площадь населенного пункта (д. Пышково), попадающего в охранную зону

линейного объекта составляет 0,0829 га (829 кв. м), в том числе:

- площадь территориальной зоны Ж-1 – земли индивидуальной усадебной жилой застройки – 829 кв. м.

Земли промышленности, энергетики, транспорта, связи, радиовещания, телевидения, информатики, земли для обеспечения космической деятельности, земли обороны, безопасности и земли иного специального назначения:

- площадь, попадающая в охранную зону линейного объекта, составляет 0,0572 га (572 кв. м).

Земли водного фонда Акатовского сельского поселения Гагаринского района Смоленской области:

- площадь, попадающая в охранную зону линейного объекта, составляет 0,0245 га (245 кв. м).

Земли лесного фонда Акатовского сельского поселения Гагаринского района Смоленской области:

- площадь, попадающая в охранную зону линейного объекта, составляет 0,6800 га (6800 кв. м).

(См. графическую часть проекта (Лист МО)).

**Сводный перечень земельных участков, по которым планируется прохождение трассы
линейного объекта**

№ п/п	Номер земельного участка	Вид разрешенного использования	Вид права	Правообладатель	Вид сервитута	Площадь земельного участка	Площадь ЧЗУ по охранной зоне (% от общей площади)
:чзу1	67:03:0030201:924	Для ведения личного подсобного хозяйства	-	-	Сервитут (Аренда)	132600	1430 (1,08)
:чзу2	67:03:0000000:311	лесной участок	собственность	Российская Федерация	Сервитут (Аренда)	569735448	2740 (0)
:чзу3	67:03:0030201:1186	Для заготовки древесины	собственность	Российская Федерация ООО «Лестранс»	Сервитут (Аренда)	1470852	1228 (0,08)
:чзу4	67:03:0000000:335	Для ведения личного подсобного хозяйства	собственность	Бэдэнэу В. В.	Сервитут (Аренда)	68000	2147 (3,16)
:чзу5	67:03:0000000:334	Для ведения личного подсобного хозяйства	собственность	Бэдэнэу В. В.	Сервитут (Аренда)	8400	177 (2,11)
:чзу6	67:03:0030201:3431	Для ведения личного подсобного хозяйства	собственность	Бэдэнэу В. В.	Сервитут (Аренда)	90500	1887 (2,09)
:чзу7	67:03:0030201:1181	Для заготовки древесины	собственность	Российская Федерация	Сервитут (Аренда)	37270	2832 (7,60)

			аренда	ООО «Лестранс»			
:чзу8	67:03:1420101:8	Для личного подсобного хозяйства	собственность	Стругачева В. Н.	Сервитут (Аренда)	3960	245 (6,19)
:чзу9	67:03:1420101:34	Для личного подсобного хозяйства	собственность	Стругачева В. Н.	Сервитут (Аренда)	3400	27 (0,79)

1.1.4. Обоснование выбора трассы.

Настоящим Проектом планировки предусматривается размещение линейного объекта: «Межпоселковый газопровод высокого давления д. Акатово – д. Пышково Гагаринского района Смоленской области» в части прохождения газопровода в д. Акатово.

Для разработки проекта планировки и межевания планируемого линейного объекта был определен оптимальный вариант трассы. Трасса планируемого линейного объекта проложена по наикратчайшему пути, затрагивающему минимальное количество собственников других земельных участков (земельный участок с кадастровым номером 67:03:0030201:924 (вид разрешенного использования: для ведения личного подсобного хозяйства); земельный участок с кадастровым номером 67:03:0000000:311 (вид разрешенного использования: лесной участок); земельный участок с кадастровым номером 67:03:0030201:1186 (вид разрешенного использования: для заготовки древесины); земельный участок с кадастровым номером 67:03:0000000:335 (вид разрешенного использования: для ведения личного подсобного хозяйства); земельный участок с кадастровым номером 67:03:0000000:334 (вид разрешенного использования: для ведения личного подсобного хозяйства); земельный участок с кадастровым номером 67:03:0030201:3431 (вид разрешенного использования: для ведения личного подсобного хозяйства); земельный участок с кадастровым номером 67:03:0030201:1181 (вид разрешенного использования: для заготовки древесины); земельный участок с кадастровым номером 67:03:1420101:8 (вид разрешенного использования: для ведения личного подсобного хозяйства); земельный участок с кадастровым номером 67:03:1420101:34 (вид разрешенного использования: для ведения личного подсобного хозяйства). Линейный объект расположен: в границах д. Андроновое Акатовского сельского поселения Гагаринского района Смоленской области, проходит по территориальной зоне Ж-1 - земли индивидуальной усадебной жилой застройки; границах д. Голышкино Акатовского сельского поселения Гагаринского района Смоленской области, проходит по территориальной зоне Ж-1 - земли индивидуальной усадебной жилой застройки; границах д. Пышково Акатовского сельского поселения Гагаринского района Смоленской области, проходит по территориальной зоне Ж-1 - земли индивидуальной усадебной жилой застройки; на землях сельскохозяйственного назначения в границах Акатовского сельского поселения Гагаринского района Смоленской области; на землях лесного фонда; на землях водного фонда; на землях промышленности, энергетики, транспорта, связи, радиовещания, телевидения, информатики, земли для обеспечения

космической деятельности, земли обороны, безопасности и земли иного специального назначения.

Выбор трассы учитывал:

- ❖ природные особенности территории (рельеф, климат, наличие опасных геологических процессов по СНиП 2.01.15-90 «Инженерная защита территорий, зданий и сооружений от опасных геологических процессов. Основные положения проектирования» и т.д.);
- ❖ состояние природной среды (загрязнение атмосферы, агрессивность грунтов, подземных вод и т.д.);
- ❖ современное хозяйственное использование территории;
- ❖ ценность территории (природоохранная, культурная, национальная, особо охраняемые природные объекты и т.п.);
- ❖ возможный ущерб, причиняемый природной и социальной среде, а также возможные изменения в окружающей природной среде в результате сооружения линейного объекта и последствия этих изменений для природной среды, жизни и здоровья населения;
- ❖ минимизация обременений для собственников земли;
- ❖ соблюдение требований Технических условий на присоединение к газораспределительной сети объекта газификации ТУ№17337 от 07.06.2017 г.

В районе трассы линейного объекта источники загрязнения атмосферы отсутствуют.

Вдоль трассы линейного объекта работ отсутствуют особо охраняемые природные территории федерального, регионального и местного значения согласно письму Департамента Смоленской области по природным ресурсам и экологии №5373-03/01 от 13.11.2017 г.

Согласно письму Департамента Смоленской области по культуре и туризму № 6668/06 от 27.11.2017 г. в районе трассы планируемого линейного объекта, объекты культурного наследия отсутствуют.

Охранные зоны и зоны с особыми условиями использования территорий

Поскольку непосредственно вдоль трассы объекты культурного наследия отсутствуют, мероприятий по сохранению ОКН не требуется.

Зоны с особыми условиями использования территории представлены объектами инженерной инфраструктуры:

1. Охранная зона существующего газопровода.
2. Охранная зона ВЛ – 10 кВ.
3. Охранная зона ВЛ – 110 кВ.
4. Охранная зона существующей линии связи.
5. Полоса отвода, а/д "Гагарин – Акатово - Пышково».
6. Водоохранная зона водных объектов.
7. Береговая полоса водных объектов.

Проектные решения отражены на чертеже МО-1 - Схема расположения элемента

планировочной структуры. М 1:10000. Схема использования территории в период подготовки проекта планировки территории. Схема границ зон с особыми условиями использования территории. М 1:1000 том 1.4, материалы по обоснованию - графическая часть.

Основания для установления сервитутов и обременений.

№ п/п	Наименование документа	Название зоны с особыми условиями использования территории	Размер, м
1	2	3	4
1	Постановление Правительства РФ от 09.06.1995 №578 "Об утверждении Правил охраны линий и сооружений связи Российской Федерации"	Охранная зона существующей линии связи	2
2	Постановление Правительства Российской Федерации от 20.11.2000 №878 «Правила охраны газораспределительных сетей»	Охранная зона существующего газопровода	2
3	Постановление Правительства Российской Федерации от 24.01.2009 №160 «О порядке установления охранных зон объектов электросетевого хозяйства и особых условиях использования земельных участков, расположенных в границах таких зон»	Охранная зона ВЛ-110 кВ	20
4	Постановление Правительства Российской Федерации от 24.01.2009 №160 «О порядке установления охранных зон объектов электросетевого хозяйства и особых условиях использования земельных участков, расположенных в границах таких зон»	Охранная зона ВЛ-10 кВ	10
5	Письмо СОГБУ «Смоленскавтодор» №3659 от 08.08.2018 г.	а/д "Гагарин – Акатово - Пышково»	-
8	Водный кодекс РФ	Водоохранная зона водных объектов	50
9	Водный кодекс РФ	Береговая полоса водных объектов	5

1.1.5. Принципиальные мероприятия, необходимые для освоения территории, с указанием сроком по их реализации.

Принципиальные мероприятия, необходимые для освоения территории.

На основании разработанного проекта планировки территории линейного объекта необходимо внести изменения в Правила землепользования и застройки Акатовского сельского поселения Гагаринского района Смоленской области в связи с установлением зоны с особыми условиями использования территории – охранной зоны линейного объекта.

1.1.6. Информация о необходимости осуществления мероприятий по защите сохраняемых объектов капитального строительства (здание, строение, сооружение, объекты, строительство которых не завершено), существующих и строящихся на момент подготовки проекта планировки территории, а также объектов капитального строительства, планируемых к строительству в соответствии с ранее утвержденной документацией по планировке территории, от возможного негативного воздействия в связи с размещением линейных объектов.

В связи с тем, что проектируемый линейный объект – газопровод высокого давления должен прокладываться подземно, то категорированию по взрывопожарной и пожарной опасности он не подлежит и мероприятия по защите сохраняемых объектов капитального строительства от возможного негативного воздействия в связи с размещением линейного объекта не требуется.

1.1.7. Информация о необходимости осуществления мероприятий по сохранению объектов культурного наследия от возможного негативного воздействия в связи с размещением линейных объектов.

Объектов культурного наследия вдоль трассы линейного объекта нет, мероприятий по сохранению объектов культурного наследия от возможного негативного воздействия в связи с размещением линейного объекта не требуется.

1.1.8. Информация о необходимости осуществления мероприятий по охране окружающей среды.

МЕРОПРИЯТИЯ ПО ОХРАНЕ ОКРУЖАЮЩЕЙ СРЕДЫ

Охрана земельных ресурсов.

Охрана земельных ресурсов обеспечивается комплексом технических и технологических решений, которые уменьшают отрицательное воздействие на почвенно-растительный покров, а также полное восстановление его природных функций. Протяженность газопровода высокого давления составляет – 7550 м.

Разработка траншей предусмотрена при помощи гусеничного траншеекопателя, разработка котлованов, обратная засыпка котлованов и траншей предусмотрена при помощи экскаватора (бульдозера).

Допускается не снимать плодородный слой при разработке траншеи шириной по верху 1,0 м и менее. В случае если ширина траншеи по верху превышает 1 м, необходимо снять плодородный слой почвы в отвал для хранения, обеспечивая раздельное размещение отвала минерального грунта, не допуская перемешивания его с плодородным слоем почвы.

Защита грунтов по трассе газопровода от переувлажнения осадками предусматривается за счет:

- создание траншеи минимальной ширины, необходимой для прокладки газопровода;
- уплотнение грунта обратной засыпки до исходной плотности.

Рекультивация нарушенных земель при строительстве и эксплуатации объекта.

Рекультивация включает в себя комплекс работ по снятию и восстановлению плодородного слоя, которая проводится в следующей последовательности:

- снятие плодородного слоя почвы толщиной 30 см с полосы рекультивации 10 м для линейных сооружений;
- перемещение снятого плодородного грунта во временный отвал, располагаемый вдоль коммуникаций на расстояние 5,0 м;
- уплотнение (должно выполняться до заполнения трубопровода транспортным продуктом) минерального грунта после засыпки траншеи и равномерное распределение оставшегося грунта по зоне рекультивации;
- перемещение плодородного грунта из временного отвала и равномерное распределение в пределах зоны рекультивации;
- окончательная планировка территории полосы отвода бульдозером или грейдером.

На участках, где траншея разрабатывается вручную, рекультивация проводится тоже вручную, т.е. плодородный верхний слой складывается в одну сторону от траншеи, а нижний минеральный - в другую, засыпают траншею в обратном порядке. Плодородный слой почвы снимают по возможности, за один проход на всю толщину. Возвращение плодородного грунта производить только в теплое время года. На рекультивируемых землях после восстановления почвенного слоя производится посев трав. Организация, получившая во временное пользование земли для строительства, обязана по окончании срока пользования за свой счет и своими силами привести их в состояние, пригодное для использования по назначению, но не позднее одного года после завершения строительства.

Все площади, отведенные землепользователем во временное пользование на период

строительства, после рекультивационных работ передаются землепользователю в установленном порядке. На участки, отведенные в постоянное пользование, оформляется Государственный акт на постоянное пользование землей.

По завершению всех работ по рекультивации необходимо осуществлять контроль за процессом восстановления растительного покрова на месте проведения строительно-монтажных работ.

Оценка экологического ущерба при строительстве объектов газового хозяйства

Водные ресурсы

Предполагаемые проектные решения по прокладке газопровода исключают негативное воздействие на водные ресурсы. Очистка ливневых стоков по трассе строящегося газопровода не производится.

Доставка воды на объект для питья и гигиенических нужд осуществляется ежедневно с основной базы в специальных емкостях для воды.

Канализация стройплощадки ввиду незначительного количества и постоянного ее перемещения не требуется. Непосредственных выпусков хозяйственно-бытовых и производственных стоков на рельеф территории площадок строительства нет. В период строительства негативное воздействие на поверхностные и подземные воды не прогнозируется.

В период строительства возможны утечки незначительного количества нефтепродуктов от работающей на площадке строительной техники. Для минимизации возможности возникновения подобной ситуации необходим периодический контроль состояния строительной техники и своевременное устранение возникших неисправностей.

При эксплуатации проектируемый газопровод не является источником загрязнения подземных и поверхностных вод.

Мероприятия по охране водных ресурсов при всех видах строительно-монтажных работ по трассе газопровода предусматривают:

- сбор строительного мусора в контейнеры;
- исключение изменений гидрогеологических и гидрологических условий трассы в результате производства земляных работ;
- проверка наличия и подтеков масла;
- проектные решения по восстановлению существовавшей до начала строительства системы поверхностного стока;
- выделение водоохранных зон и прибрежных защитных полос;
- сбор загрязненных участков почвы и его вывоз в специально санкционированные места.

В целях предупреждения и минимизации возможного неблагоприятного воздействия на

поверхностные и подземные воды в процессе строительства должны осуществляться следующие мероприятия:

- соблюдение правил выполнения работ в зоне полосы временного отвода;
- для сохранения естественного стока поверхностных и талых вод предусмотрена планировка строительной полосы после окончания работ;
- запрещена мойка машин и механизмов на строительной площадке;
- заправка строительной техники топливом и маслами должна производиться на стационарных или передвижных заправочных пунктах в специально отведенных местах, удаленных от водных объектов;
- дозаправка стационарных машин и механизмов с ограниченной подвижностью (экскаваторы и др.) производится автозаправщиками;
- заправка во всех случаях должна производиться только с помощью шлангов, имеющих затворы у выпускного отверстия, также под выпускным отверстием должны быть установлены резиновые поддоны;
- применение для заправки ведер и другой открытой посуды не допускается.

Таким образом, в период строительства, образование отходов на почве не происходит. Выполнение природоохранных мероприятий по сбору, утилизации и размещению ТБО и производственных отходов, образующихся от проектируемого объекта, позволяет максимально снизить негативное воздействие на окружающую природную среду.

Атмосферный воздух

Источником загрязнения атмосферного воздуха на период строительства газопровода является строительная техника и автотранспорт, газосварочные и окрасочные работы.

Ввиду небольших сроков строительства газопровода и передвижного характера работ строительной техники расчет рассева вредных веществ не производился.

Продувка газопровода и испытание его на герметичность производится сжатым воздухом.

При рабочем проектировании необходимо выполнить:

Расчет выбросов вредных веществ от автотранспорта и дорожной техники.

Расчет валовых выбросов вредных веществ в атмосферу при окрасочных работах.

Расчет валовых выбросов вредных веществ в атмосферу при выполнении сварочных работ.

1.1.9. Информация о необходимости осуществления мероприятий по защите территории от чрезвычайных ситуаций природного и техногенного характера, в том числе по обеспечению пожарной безопасности и гражданской обороне.

Сведения о факторах риска возникновения чрезвычайных ситуаций, в

связи с размещением опасного объекта с указанием мероприятий по обеспечению пожарной безопасности объекта.

Установление охранной зоны выполнено в соответствии с Федеральным законом от 31.03.1999 г. №69-ФЗ (ред. от 28.11.2015) «О газоснабжении в Российской Федерации»; Постановлением Правительства Российской Федерации от 20.11.2000 г. №878 (ред. от 17.05.2016) «Об утверждении Правил охраны газораспределительных сетей».

При обеспечении пожарной безопасности следует руководствоваться: ГОСТ 12.1.004-91* «Пожарная безопасность. Общие требования» (ред. от 01.10.1993), Постановлением Правительства РФ от 25.04.2012 №390 (ред. от 06.04.2016) "О противопожарном режиме" и другими утвержденными в установленном порядке региональными строительными нормами и правилами, нормативными документами, регламентирующими требования пожарной безопасности.

Запрещается любая хозяйственная деятельность, за исключением хозяйственной и иной деятельности, при которой обеспечивается безопасность эксплуатации объекта капитального строительства, в том числе и линейного.

С целью обеспечения пожарной безопасности проектируемого газопровода заложен системный комплекс организационных мероприятий и технических средств, направленных на предотвращение пожара, воздействия на людей опасных факторов пожара и ограничение ущерба от него, обеспечивающий:

- предотвращение пожара;
- ограничение распространение пожара;
- безопасную эвакуацию людей;
- противопожарную защиту техническими средствами пожарной безопасности;
- организационно-технические мероприятия по предотвращению пожара в процессе эксплуатации газопровода.

Описание и обоснование проектных решений, обеспечивающих пожарную безопасность линейного объекта

Технологическим процессом на проектируемом линейном объекте является транспортировка природного газа. Веществом, определяющим опасность, является природный газ.

Для предотвращения повреждения в период эксплуатации при производстве земляных работ должна быть предусмотрена укладка на расстоянии 0,2 м от верха присыпанного полиэтиленового газопровода пластмассовых сигнальных лент желтого цвета с несмываемой надписью: «Огнеопасно! Газ» по ТУ 2245-028-00203536-04.

На участках пересечений с подземными инженерными коммуникациями лента должна быть уложена вдоль газопровода дважды на расстоянии не менее 0,2 м между собой и на 2,0 м

в обе стороны от места пересечения.

Категории оборудования и наружных установок по критерию взрывопожарной и пожарной опасности

В связи с тем, что проектируемый линейный объект – газопровод высокого давления должен прокладываться подземно, то категорированию по взрывопожарной и пожарной опасности он не подлежит.

1.1.10. Сведения о соответствии разработанной документации требованиям законодательства о градостроительной документации.

«Документация по планировке территории линейного объекта выполнена на основании документов территориального планирования, правил землепользования и застройки в соответствии с требованиями технических регламентов, нормативов градостроительного проектирования, градостроительных регламентов с учетом границ территории объектов культурного наследия, включенных в единый государственный реестр объектов культурного наследия (памятников истории и культуры) народов Российской Федерации, границ территорий вновь выявленных объектов культурного наследия, границ зон с особыми условиями использования территории.

Возведение строений и сооружений допускается после внесения изменений в проект планировки территории квартала в порядке, установленном градостроительным законодательством».

ГАП Е.А. Найданова-Каховская

ПРИЛОЖЕНИЕ 1

Перечень координат характерных точек границ зон планируемого размещения линейного объекта (перечень координат поворотных точек красных линий).

Номер	X	Y
1	551056,29	2232598,01
2	551122,69	2232576,27
3	551145,43	2232596,46
4	551197,57	2232646,70
5	551242,33	2232686,67
6	551298,87	2232734,37
7	551423,02	2232839,11
8	551474,12	2232884,61
9	551478,83	2232888,80
10	551492,85	2232904,08
11	551524,73	2232923,02
12	551642,38	2233024,89
13	551744,31	2233114,67
14	551777,41	2233144,07
15	551778,04	2233144,63
16	551813,47	2233176,16
17	551858,70	2233221,65
18	551931,08	2233284,43
19	551932,26	2233294,29
20	551955,64	2233313,52
21	551964,39	2233312,77
22	552021,32	2233360,42
23	552227,71	2233540,74
24	552278,40	2233584,38
25	552421,91	2233710,37
26	552448,41	2233744,82
27	552483,22	2233773,99
28	552516,14	2233793,74
29	552668,04	2233926,88
30	552750,95	2234015,72
31	552786,72	2234030,52
32	552850,62	2234091,08
33	552918,41	2234163,28
34	552965,15	2234223,60
35	552999,77	2234281,97
36	553038,32	2234357,60
37	553066,92	2234430,56
38	553093,30	2234500,05
39	553120,19	2234569,05
40	553193,13	2234755,03
41	553251,48	2234913,69
42	553273,45	2234974,94
43	553292,51	2235028,75
44	553320,78	2235107,49
45	553337,62	2235150,85

46	553340,46	2235157,44
47	553351,11	2235182,10
48	553343,94	2235190,09
49	553364,70	2235235,10
50	553375,48	2235235,48
51	553404,62	2235292,00
52	553432,96	2235338,17
53	553488,12	2235426,75
54	553493,93	2235435,81
55	553502,35	2235459,67
56	553551,03	2235533,88
57	553584,39	2235580,88
58	553601,28	2235607,42
59	553625,51	2235644,27
60	553634,22	2235657,51
61	553688,04	2235737,90
62	553714,37	2235776,95
63	553739,69	2235812,69
64	553732,02	2235828,76
65	553749,18	2235845,14
66	553749,77	2235844,33
67	553757,08	2235851,30
68	553769,12	2235847,15
69	553823,25	2235892,80
70	553823,27	2235907,76
71	553858,89	2235937,66
72	553873,00	2235935,02
73	553926,44	2235979,10
74	553971,33	2236019,43
75	554012,96	2236054,15
76	554153,54	2236170,60
77	554183,98	2236214,17
78	554183,55	2236215,31
79	554185,44	2236218,01
80	554218,19	2236238,61
81	554254,20	2236258,81
82	554256,58	2236260,48
83	554319,28	2236304,59
84	554397,38	2236367,70
85	554451,66	2236414,72
86	554515,92	2236467,49
87	554552,20	2236500,29
88	554561,55	2236508,75
89	554562,38	2236520,49
90	554587,54	2236541,96
91	554599,13	2236541,96
92	554792,52	2236711,01
93	554838,36	2236750,49
94	554887,64	2236787,90
95	554942,58	2236832,12
96	554972,25	2236863,21

97	554984,04	2236875,57
98	555025,59	2236904,39
99	555050,57	2236928,68
100	555080,39	2236896,69
101	555091,24	2236907,49
102	555113,70	2236943,17
103	555113,63	2236997,99
104	555082,98	2237062,61
105	555068,68	2237087,10
106	555060,55	2237102,21
107	555061,44	2237102,67
108	555059,32	2237106,61
109	555041,77	2237113,26
110	555001,93	2237165,05
111	555006,88	2237178,04
112	554980,68	2237210,38
113	554974,05	2237211,39
114	554952,62	2237234,43
115	554918,31	2237270,96
116	554888,55	2237306,04
117	554847,84	2237356,09
118	554808,37	2237402,47
119	554784,98	2237427,43
120	554744,45	2237473,38
121	554729,58	2237489,79
122	554730,70	2237504,07
123	554716,58	2237519,55
124	554700,27	2237522,46
125	554696,45	2237526,45
126	554678,80	2237542,90
127	554659,46	2237562,60
128	554629,88	2237589,37
129	554610,64	2237608,21
130	554598,60	2237619,34
131	554579,77	2237636,01
132	554565,30	2237649,75
133	554544,04	2237667,09
134	554521,08	2237687,49
135	554541,43	2237710,40
136	554523,66	2237723,93
137	554495,32	2237710,39
138	554434,12	2237763,42
139	554417,05	2237777,44
140	554417,05	2237785,64
141	554402,46	2237797,52
142	554389,61	2237799,68
143	554339,94	2237841,69
144	554310,10	2237868,56
145	554308,66	2237871,62
146	554305,64	2237868,19
147	554289,57	2237882,39

148	554304,39	2237899,15
149	554320,45	2237884,95
150	554311,55	2237874,89
151	554313,39	2237870,96
152	554342,57	2237844,71
153	554391,36	2237803,44
154	554404,16	2237801,29
155	554421,05	2237787,54
156	554421,05	2237779,33
157	554436,69	2237766,49
158	554495,96	2237715,13
159	554524,14	2237728,59
160	554547,28	2237710,96
161	554526,72	2237687,82
162	554546,63	2237670,13
163	554567,94	2237652,76
164	554582,47	2237638,96
165	554601,28	2237622,30
166	554613,40	2237611,11
167	554632,62	2237592,28
168	554662,23	2237565,49
169	554681,59	2237545,76
170	554699,28	2237529,28
171	554702,26	2237526,17
172	554718,61	2237523,25
173	554734,83	2237505,59
174	554733,76	2237491,92
175	554747,43	2237476,05
176	554787,94	2237430,12
177	554811,36	2237405,13
178	554850,91	2237358,65
179	554891,63	2237308,60
180	554921,30	2237273,63
181	554955,54	2237237,16
182	554976,03	2237215,14
183	554982,81	2237214,09
184	555011,44	2237178,77
185	555006,46	2237165,72
186	555044,25	2237116,59
187	555062,13	2237109,82
188	555073,04	2237089,55
189	555087,41	2237064,94
190	555118,63	2236999,12
191	555118,70	2236941,73
192	555095,17	2236904,34
193	555080,26	2236889,50
194	555050,42	2236921,50
195	555028,78	2236900,51
196	554987,31	2236871,75
197	554970,48	2236854,11
198	554970,12	2236852,29

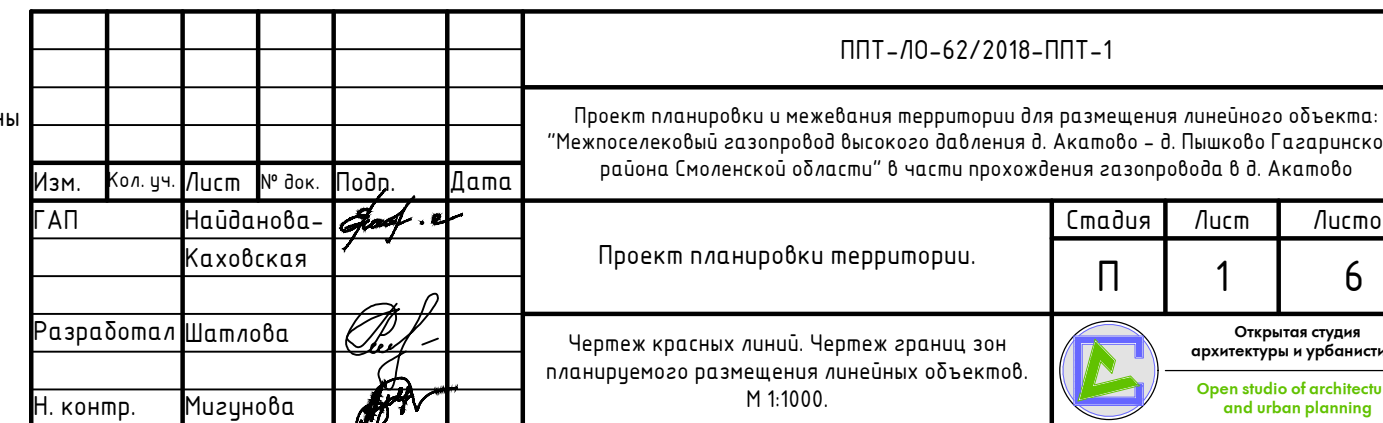
199	554946,60	2236827,65
200	554891,34	2236783,17
201	554842,14	2236745,83
202	554796,46	2236706,48
203	554601,38	2236535,96
204	554589,75	2236535,96
205	554568,19	2236517,55
206	554567,36	2236505,90
207	554549,96	2236490,19
208	554550,33	2236491,87
209	554519,18	2236463,70
210	554454,88	2236410,89
211	554400,59	2236363,87
212	554322,30	2236300,60
213	554259,74	2236256,60
214	554260,38	2236255,82
215	554257,40	2236253,73
216	554221,25	2236233,46
217	554203,47	2236222,27
218	554202,30	2236222,71
219	554191,86	2236216,14
220	554192,17	2236215,16
221	554189,67	2236213,58
222	554183,56	2236204,85
223	554184,77	2236208,31
224	554156,51	2236167,87
225	554015,52	2236051,07
226	553973,95	2236016,40
227	553929,05	2235976,07
228	553874,10	2235930,75
229	553860,01	2235933,38
230	553827,27	2235905,89
231	553827,25	2235890,94
232	553769,97	2235842,62
233	553758,08	2235846,73
234	553752,16	2235841,07
235	553738,09	2235827,65
236	553745,46	2235812,19
237	553718,49	2235774,11
238	553692,19	2235735,11
239	553638,39	2235654,74
240	553605,48	2235604,71
241	553588,54	2235578,09
242	553555,16	2235531,06
243	553554,83	2235530,34
244	553538,52	2235503,88
245	553507,76	2235456,99
246	553505,57	2235450,76
247	553503,23	2235447,15
248	553498,45	2235433,60
249	553492,35	2235424,08

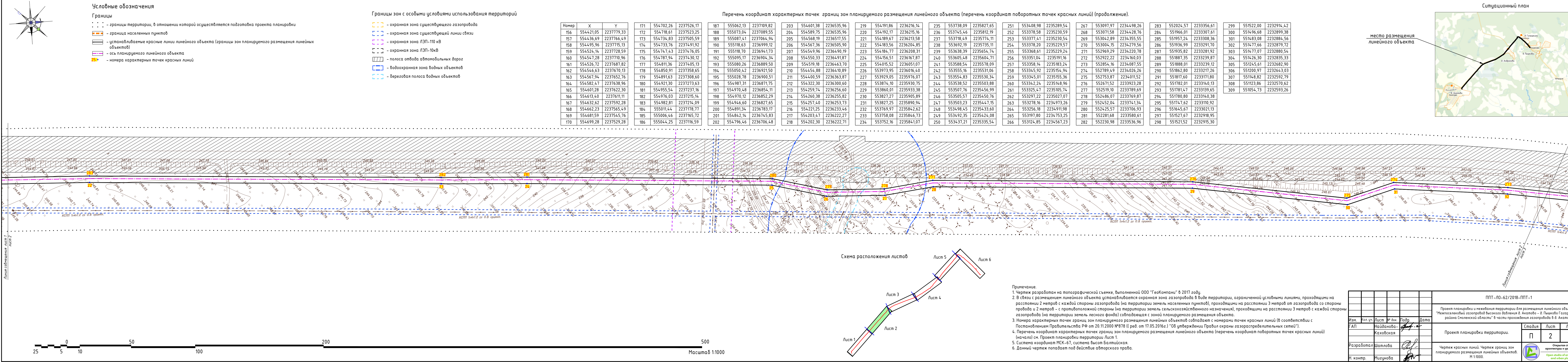
250	553437,21	2235335,54
251	553408,98	2235289,54
252	553378,58	2235230,59
253	553377,41	2235230,54
254	553378,20	2235229,57
255	553368,61	2235229,24
256	553351,04	2235191,16
257	553358,14	2235183,24
258	553345,92	2235154,94
259	553345,01	2235155,36
260	553342,24	2235148,96
261	553325,47	2235105,74
262	553297,22	2235027,07
263	553278,16	2234973,26
264	553256,18	2234911,98
265	553197,80	2234753,25
266	553124,85	2234567,23
267	553097,97	2234498,26
268	553071,58	2234428,76
269	553042,89	2234355,55
270	553004,15	2234279,56
271	552969,29	2234220,78
272	552922,22	2234160,03
273	552854,16	2234087,55
274	552789,49	2234026,26
275	552753,87	2234011,52
276	552671,52	2233923,28
277	552519,10	2233789,69
278	552486,07	2233769,87
279	552452,04	2233741,34
280	552425,57	2233706,93
281	552281,68	2233580,61
282	552230,98	2233536,96
283	552024,57	2233356,61
284	551966,01	2233307,61
285	551957,24	2233308,36
286	551936,99	2233291,70
287	551935,82	2233281,92
288	551887,35	2233239,87
289	551888,01	2233239,12
290	551862,80	2233217,26
291	551817,60	2233171,80
292	551782,01	2233140,13
293	551781,47	2233139,65
294	551780,80	2233140,38
295	551747,62	2233110,92
296	551645,67	2233021,13
297	551527,67	2232918,95
298	551521,52	2232915,30
299	551522,00	2232914,42
300	551496,68	2232899,38

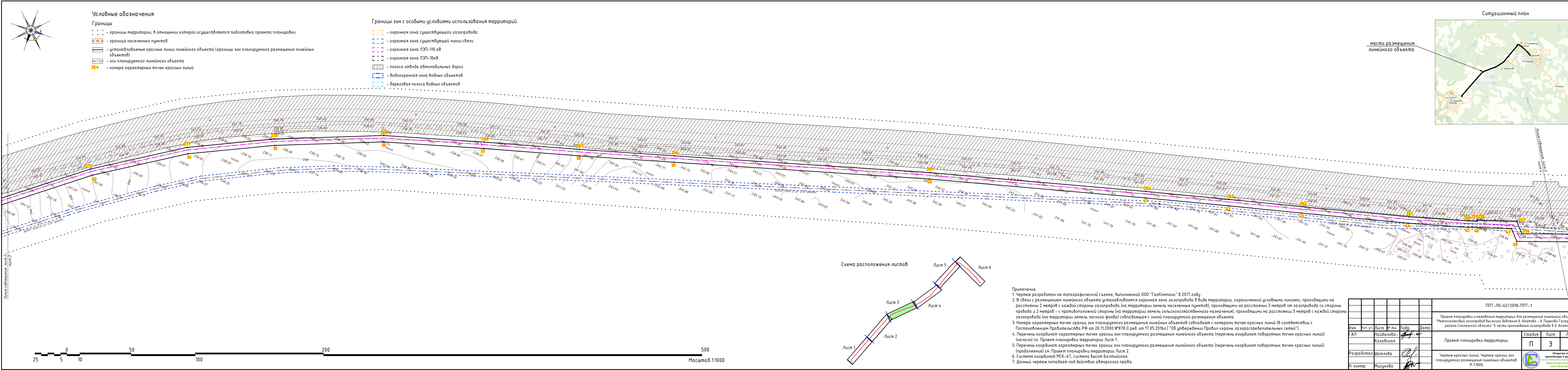
301	551483,08	2232884,56
302	551477,66	2232879,72
303	551477,07	2232880,54
304	551426,30	2232835,33
305	551245,61	2232682,90
306	551200,97	2232643,03
307	551148,82	2232592,79
308	551123,86	2232570,62
309	551054,73	2232593,26

СОДЕРЖАНИЕ ТОМА 1.2

№ п/п	Наименование	№ листа	Масштаб	Примечан ие
1	2	3	4	5
1.	Чертеж красных линий. Чертеж границ зон планируемого размещения линейных объектов.	ППТ-1	1:1000	6 листов, ДСП







Условные обозначения

Границы

- границы территории, в отношении которой осуществляется подготовка проекта планировки
- граница населенных пунктов
- устанавливаемые красные линии линейного объекта (границы зон планируемого размещения линейных объектов)
- ось планируемого линейного объекта
- номера характерных точек красных линий

Границы зон с особыми условиями использования территорий

- охранная зона существующего газопровода
- охранная зона существующей линии связи
- охранная зона ЛЭП-110 кВ
- охранная зона ЛЭП-10кВ
- полоса отвода автомобильных дорог
- водоохранная зона водных объектов
- береговая полоса водных объектов

Ситуационный план

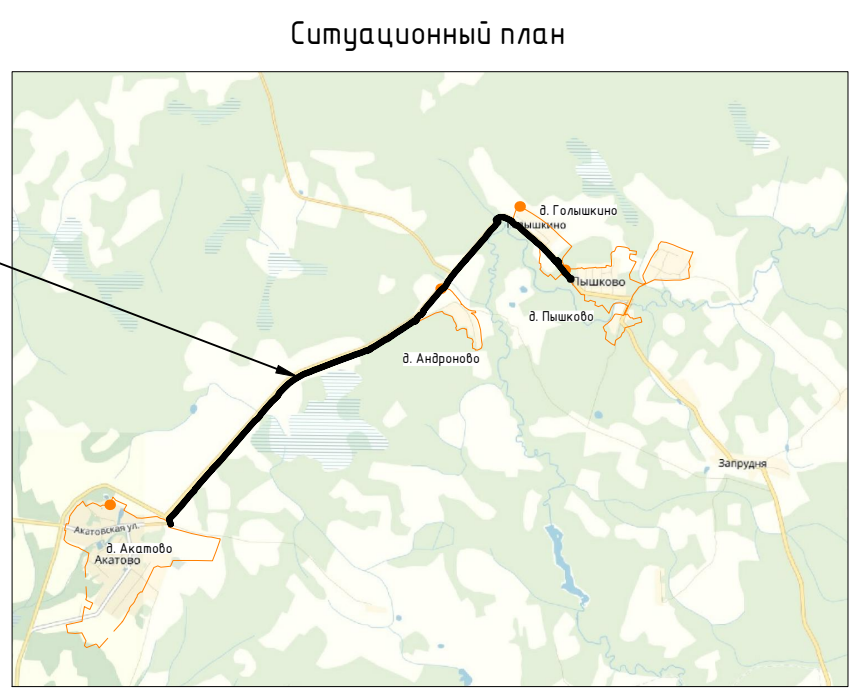
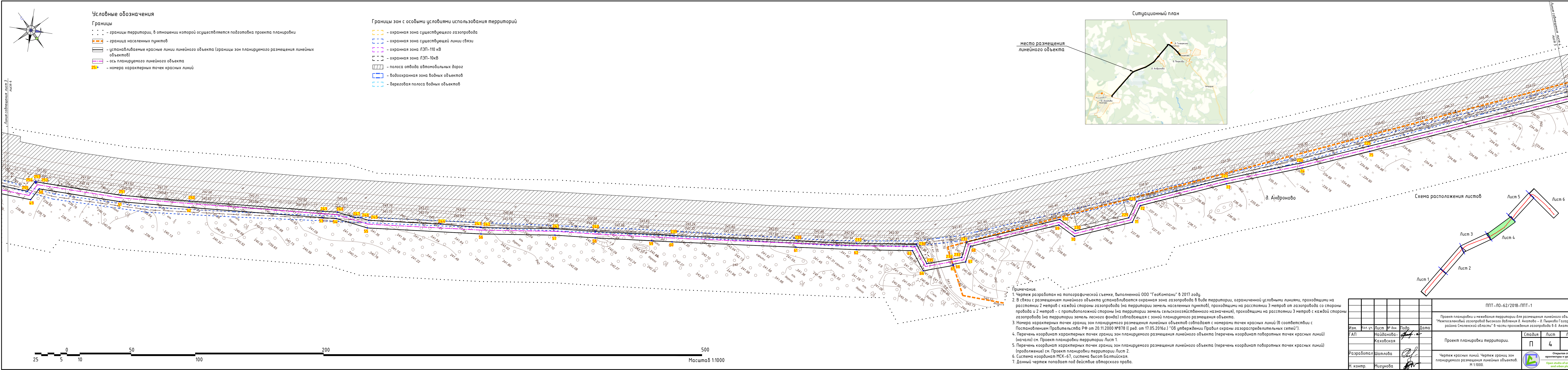
место размещения
линейного объекта

Схема расположения листов

Примечание.

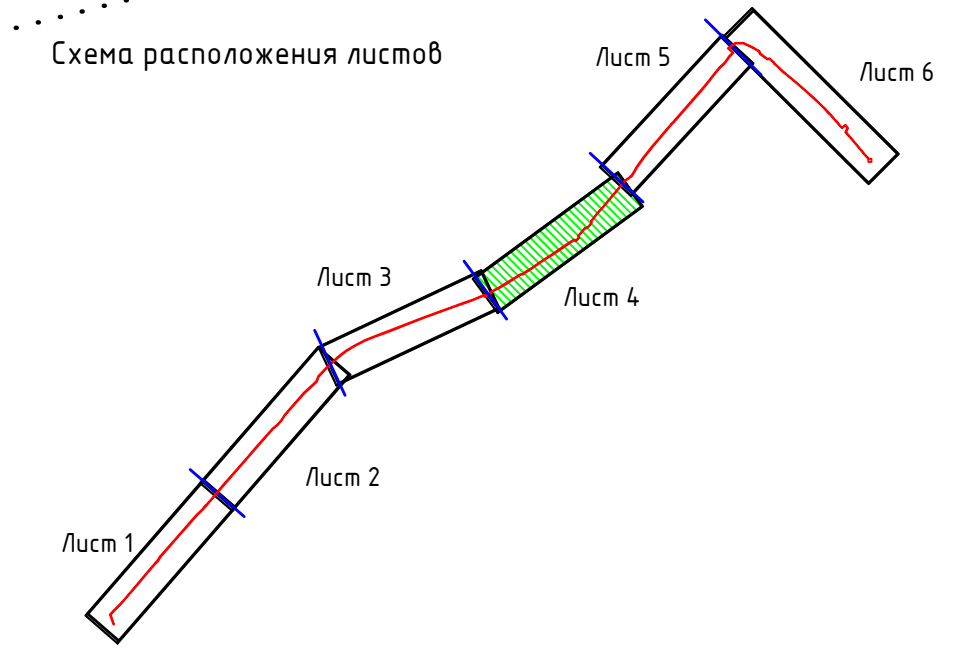
- Чертеж разработан на топографической съемке, выполненной ООО "ГеоКомпани" в 2017 году.
- В связи с размещением линейного объекта устанавливается охранная зона газопровода в виде территории, ограниченной условными линиями, проходящими на расстоянии 2 метров с каждой стороны газопровода (на территории земель населенных пунктов), проходящими на расстоянии 3 метров от газопровода со стороны прохода и 2 метров - с противоположной стороны (на территории земель сельскохозяйственного назначения), проходящими на расстоянии 3 метров с каждой стороны газопровода (на территории земель лесного фонда) совпадающая с зоной планируемого размещения объекта.
- Номера характерных точек границ зон планируемого размещения линейных объектов совпадают с номерами точек красных линий (в соответствии с Постановлением Правительства РФ от 20.11.2000 №878 (в ред. от 17.05.2016г.) "Об утверждении Правил охраны газораспределительных сетей").
- Перечень координат характерных точек границ зон планируемого размещения линейного объекта (перечень координат поворотных точек красных линий) (начало) см. Проект планировки территории Лист 1.
- Перечень координат характерных точек границ зон планируемого размещения линейного объекта (перечень координат поворотных точек красных линий) (продолжение) см. Проект планировки территории Лист 2.
- Система координат МСК-67, система высот Балтийская.
- Данный чертеж попадает под действие авторского права.

						ППТ-ЛО-62/2018-ППТ-1		
						Проект планировки и межевания территории для размещения линейного объекта: "Межпоселковый газопровод высокого давления д. Акотоба - д. Пышкова Гагаринского района Смоленской области" в части прохождения газопровода в д. Акотоба		
Изм.	Кол. уч.	Лист	№ док.	Подп.	Дата	Проект планировки территории.		
Г.А.П.		Найданова-Каховская				Стадия	Лист	Листов
Разработал	Шатлова					П	3	6
Н. контр.	Мизунова					Чертеж красных линий. Чертеж границ зон планируемого размещения линейных объектов. М 1:1000.		
						Открытая студия архитектуры и урбанизма Open studio of architecture and urban planning		

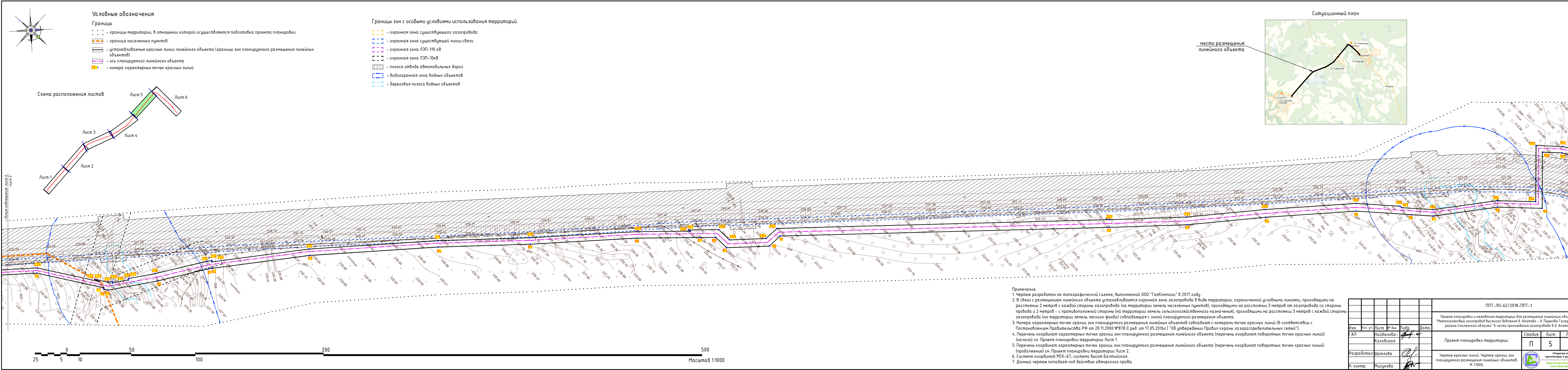


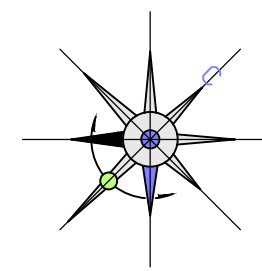
место размещения
линейного объекта

- Примечание.
1. Чертеж разработан на топографической съемке, выполненной ООО "ГеоКомпани" в 2017 году.
 2. В связи с размещением линейного объекта устанавливается охранная зона газопровода в виде территории, ограниченной условными линиями, проходящими на расстоянии 2 метров с каждой стороны газопровода (на территории земель населенных пунктов), проходящими на расстоянии 3 метров от газопровода со стороны прохода и 2 метров - с противоположной стороны (на территории земель сельскохозяйственного назначения), проходящими на расстоянии 3 метров с каждой стороны газопровода (на территории земель лесного фонда) совпадающая с зоной планируемого размещения объекта.
 3. Номера характерных точек границ зон планируемого размещения линейных объектов совпадают с номерами точек красных линий (в соответствии с Постановлением Правительства РФ от 20.11.2000 №878 (в ред. от 17.05.2016г.) "Об утверждении Правил охраны газораспределительных сетей").
 4. Перечень координат характерных точек границ зон планируемого размещения линейного объекта (перечень координат поворотных точек красных линий) (начало) см. Проект планировки территории Лист 1.
 5. Перечень координат характерных точек границ зон планируемого размещения линейного объекта (перечень координат поворотных точек красных линий) (продолжение) см. Проект планировки территории Лист 2.
 6. Система координат МСК-67, система высот Балтийская.
 7. Данный чертеж попадает под действие авторского права.



						ППТ-ЛО-62/2018-ППТ-1		
						Проект планировки и межевания территории для размещения линейного объекта: "Межотселковый газопровод высокого давления д. Акатово - д. Пыжиково Гагаринского района Смоленской области" в части прохождения газопровода в д. Акатово		
Изм.	Кол. уч.	Лист	№ док.	Подп.	Дата	Проект планировки территории.		
Г.АП		Найданова-Каховская						
Разработал	Шатлова					Чертеж красных линий. Чертеж границ зон планируемого размещения линейных объектов. М 1:1000.		
Н. контр.	Мизунова							
						Стадия	Лист	Листов
						П	4	6
						Открытая студия архитектуры и урбанизм Open studio of architecture and urban planning		





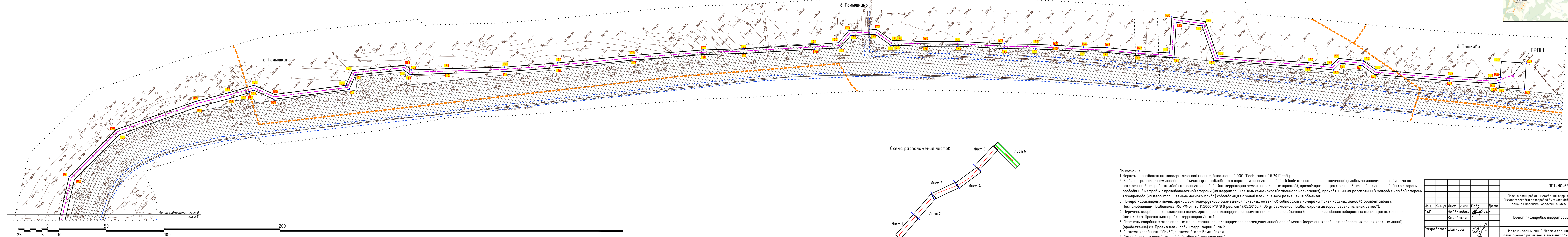
Условные обозначения

Границы

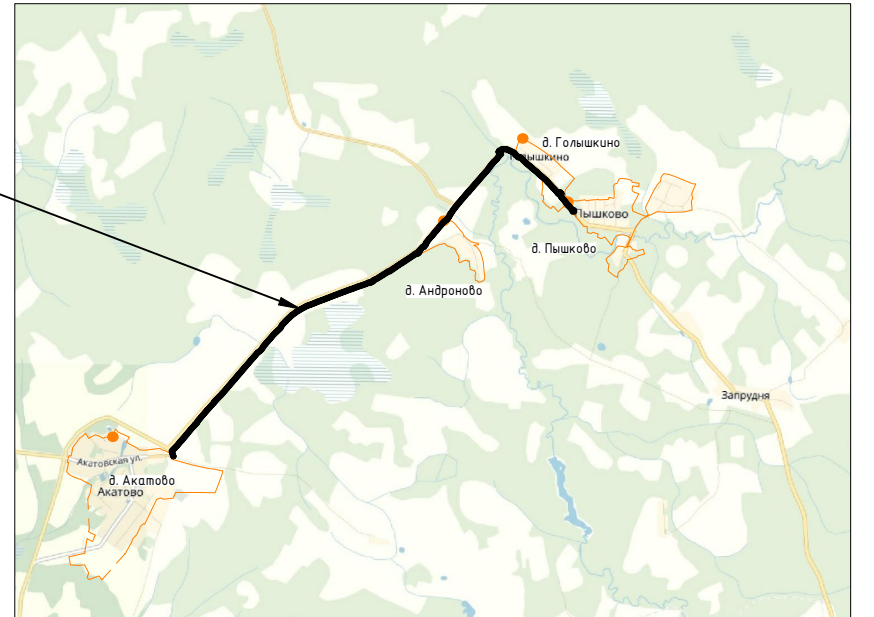
- границы территории, в отношении которой осуществляется подготовка проекта планировки
- граница населенных пунктов
- устанавливаемые красные линии линейного объекта (границы зон планируемого размещения линейных объектов)
- ось планируемого линейного объекта
- номера характерных точек красных линий

Границы зон с особыми условиями использования территорий

- охранный зона существующего газопровода
- охранный зона существующей линии связи
- охранный зона ЛЭП-110 кВ
- охранный зона ЛЭП-10кВ
- полоса отвода автомобильных дорог
- водоохранная зона водных объектов
- береговая полоса водных объектов



Ситуационный план



место размещения
линейного объекта

Примечание.

- Чертеж разработан на топографической съемке, выполненной ООО "ГеоКомпани" в 2017 году.
- В связи с размещением линейного объекта устанавливается охранный зона газопровода в виде территории, ограниченной условными линиями, проходящими на расстоянии 2 метров с каждой стороны газопровода (на территории земель населенных пунктов), проходящими на расстоянии 3 метров от газопровода со стороны прохода и 2 метров - с противоположной стороны (на территории земель сельскохозяйственного назначения), проходящими на расстоянии 3 метров с каждой стороны газопровода (на территории земель лесного фонда) совпадающая с зоной планируемого размещения объекта.
- Номера характерных точек границ зон планируемого размещения линейных объектов совпадают с номерами точек красных линий (в соответствии с Постановлением Правительства РФ от 20.11.2000 №878 (с ред. от 17.05.2016г.) "Об утверждении Правил охраны газораспределительных сетей").
- Перечень координат характерных точек границ зон планируемого размещения линейного объекта (перечень координат поворотных точек красных линий) (начало) см. Проект планировки территории Лист 1.
- Перечень координат характерных точек границ зон планируемого размещения линейного объекта (перечень координат поворотных точек красных линий) (продолжение) см. Проект планировки территории Лист 2.
- Система координат МСК-67, система высот Балтийская.
- Данный чертеж попадает под действие авторского права.

ППТ-ЛО-62/2018-ППТ-1					
Проект планировки и межевания территории для размещения линейного объекта: "Межпоселковый газопровод высокого давления д. Акатова - д. Пышкова Газораспределительного района Смоленской области" в части прохождения газопровода в д. Акатова					
Изм.	Кол. уч.	Лист	№ док.	Подр.	Дата
ГАП	Найданова	Акатова	Каховская		
Разработал	Шатлова				
И. контр.	Мизунова				
Проект планировки территории.			Ставля	Лист	Листов
			П	6	6
Чертеж красных линий. Чертеж границ зон планируемого размещения линейных объектов. М 1:1000.			Открытая студия архитектуры и урбанистики Open studio of architecture and urban planning		

ПРОЕКТ ПЛАНИРОВКИ ТЕРРИТОРИИ

Обоснование

СОДЕРЖАНИЕ ТОМА 1.3

НАИМЕНОВАНИЕ РАЗДЕЛОВ	СТР.
I. ОПРЕДЕЛЕНИЕ ПАРАМЕТРОВ ПЛАНИРУЕМОГО СТРОИТЕЛЬСТВА ЛИНЕЙНОГО ОБЪЕКТА. Введение 1. Обоснование положений по размещению проектируемого линейного объекта. 1.1. Обоснование параметров линейного объекта. 1.2. Обоснование размещения линейного объекта на планируемой территории. 1.2.1. Описание природно-климатических условий территории, в отношении которой разрабатывается проект планировки территории. 1.2.2. Обоснование определения границ зон планируемого размещения линейного объекта. 1.3. Обоснование размещения линейного объекта с учётом особых условий использования территорий и мероприятий по сохранению объектов культурного наследия. 1.4. Описание и обоснование основных решений, направленных на предотвращение и снижение возможного негативного воздействия намечаемой хозяйственной деятельности на окружающую среду и рациональному использованию природных ресурсов на период реконструкции и эксплуатации линейного объекта. II. Защита территории от чрезвычайных ситуаций природного и техногенного характера, проведения мероприятий по гражданской обороне и обеспечению пожарной безопасности. III. Иные вопросы планировки территории. Технико-экономические показатели проекта планировки. ПРИЛОЖЕНИЕ 2 <ul style="list-style-type: none">• Технические условия №17337 от 07.06.2017 г.• Технические условия Приложение №1 к Договору №30к-ту/2018 от 20.06.2018 г.	

I. ОПРЕДЕЛЕНИЕ ПАРАМЕТРОВ ПЛАНИРУЕМОГО СТРОИТЕЛЬСТВА ЛИНЕЙНОГО ОБЪЕКТА

ВВЕДЕНИЕ

Проект планировки территории разработан обществом с ограниченной ответственностью «Открытая студия архитектуры и урбанистики» (далее – ООО «ОСА») по техническому заданию Заказчика.

Проект планировки и межевания разработан на основании технического отчета, выполненного ООО «ГеоКомпани» в 2017 году, в масштабе 1:1000.

Подготовка проекта планировки территории (далее – проект планировки) осуществлена в целях выделения элемента планировочной структуры под размещение планируемого линейного объекта, установления параметров планируемого развития элемента планировочной структуры, установления зоны планируемого размещения местного значения.

Проект выполнен с применением компьютерных геоинформационных технологий в программах Nanocad, Mapinfo, ТехноКад, содержит соответствующие картографические слои и семантические базы данных.

Проектом установлено местоположение границ образуемых земельных участков, на которых будет расположен планируемый линейный объект.

Проектом установлена охранный зона линейного объекта с учетом перспективы развития поселения, охраны окружающей среды, сохранения структуры существующего землепользования, отображения территорий, подверженных риску возникновения чрезвычайных ситуаций природного и техногенного характера, зон с особыми условиями использования территории, создания оптимальных условий для развития производства и привлечения инвестиций, устойчивого развития поселения в соответствии с требованиями действующего законодательства.

Проектом установлены красные линии линейного объекта.

Размер охранной зоны линейного объекта и ограничения использования земельных участков в границах охранной зоны линейного объекта устанавливаются Постановлением Правительства РФ от 20.11.2000 №878 (ред. от 17.05.2016) "Об утверждении Правил охраны газораспределительных сетей").

1. ОБОСНОВАНИЕ ПОЛОЖЕНИЙ ПО РАЗМЕЩЕНИЮ ПРОЕКТИРУЕМОГО ЛИНЕЙНОГО ОБЪЕКТА

1.1. Обоснование параметров линейного объекта

Сведения о линейном объекте.

Линейный объект - «Межпоселковый газопровод высокого давления д. Акатово – д. Пышково Гагаринского района Смоленской области» в части прохождения газопровода в д. Акатово.

Размещение данного линейного объекта обусловлено необходимостью обеспечения газоснабжением жилых домов, расположенных по адресу: Смоленская область, Гагаринский район, Акатовское сельское поселение, д. Пышково.

Рельеф проектируемой территории относительно спокойный, абсолютные отметки изменяются в пределах 218,0 – 258,0 м в Балтийской системе высот.

1.2. Обоснование размещения линейного объекта на планируемой территории

ВЫБОР ТРАССЫ ЛИНЕЙНОГО ОБЪЕКТА

Вдоль трассы линейного объекта работ отсутствуют особо охраняемые природные территории федерального, регионального и местного значения согласно письму Департамента Смоленской области по природным ресурсам и экологии №5373-03/01 от 13.11.2017 г.

Согласно письму Департамента Смоленской области по культуре и туризму № 6668/06 от 27.11.2017 г., в районе трассы планируемого линейного объекта, объекты культурного наследия отсутствуют (не зарегистрированы).

1.2.1. Описание природно-климатических условий территории, в отношении которой разрабатывается проект планировки территории.

Сведения о климатической, географической и инженерно-геологической характеристиках планируемой территории.

Климатическая характеристика и инженерно-геологические условия.

Раздел составлен на основе данных СНиП 23-01-99* «Строительная климатология».

По схематической карте климатического районирования для строительства территории России Акатовское сельское поселение относится к району – II, подрайону – IIB.

Климат района определяется как умеренно-континентальный с умеренно теплым летом, довольно холодной зимой и неустойчивым режимом погоды. Климат формируется в условиях малого количества солнечной радиации зимой, под воздействием северных морей и интенсивного западного переноса.

Ход температуры воздуха зависит от свойств воздушных масс, которые господствуют в

то или иное время над территорией района.

Влажный морской воздух из Атлантики делает теплой погоду зимой и прохладной летом.

Основу климата определяет поступление солнечной радиации в течение года. Также существенные коррективы вносят циркуляционные процессы, особенно сильное влияние на климат сельского поселения оказывает циклоническая деятельность. Как зимой, так и летом для циклонов характерна неустойчивая погода. Она зависит от того, какая часть циклонов располагается над районом. Если зимний циклон приходит своей южной частью, то наступает потепление, если северной – устанавливается морозная погода.

Атмосферные потоки определяют направление ветров над территорией района. Поскольку преобладает западный перенос воздуха, то господствуют ветры юго-западной составляющей. Однако имеются сезонные различия. Зимой преобладают ветры южной четверти, сравнительно часто наблюдаются юго-восточные ветры. В теплую часть года увеличивается повторяемость ветров северной четверти.

Среднегодовая температура воздуха $+4,0^{\circ}\text{C}$ – $+4,5^{\circ}\text{C}$, средняя многолетняя зимы – $-8,3^{\circ}\text{C}$, средняя многолетняя лета $+15,8^{\circ}\text{C}$. Самый теплый месяц – июль, максимальная средняя июльская температура $+21^{\circ}\text{C}$. Самый холодный месяц – январь, средняя температура января $-9,8^{\circ}$. Абсолютная годовая максимальная температура воздуха $+36^{\circ}\text{C}$, минимальная -43°C .

Гидротермический коэффициент – 1,6 - 1,7.

Продолжительность периода с устойчивым снежным покровом составляет 125 дней, сход снега во второй декаде апреля. Высота снежного покрова 30 см. Средняя годовая сумма осадков равна 198 мм.

Ветры преобладают западных румбов: зимой юго-западные, летом – западные и северо-западные.

Скорость ветра в среднем 4,5 – 5 м/с.

Число дней в году с температурой выше $+10^{\circ}$ составляет 142. Количество ясных дней от 42 до 52 (58).

Период с положительной среднесуточной температурой воздуха – 220 - 240 дней.

Средняя продолжительность безморозного периода 135 - 145 дней.

Первые заморозки осенью – после 25 октября.

Первый снег выпадает в конце октября – начале ноября.

Наибольшая глубина промерзания почвы – 93 см.

Среднегодовая относительная влажность воздуха – 75 - 77%.

Устойчивый снежный покров устанавливается в среднем в начале декабря. Высота снежного покрова в начале зимы обычно 7 – 10 см, максимум достигается в конце февраля начале марта – 25 - 31 см на открытых участках и 50 - 65 см на защищенных.

Продолжительность установленного снежного покрова в среднем 125 - 135 дней.

Относительная влажность наибольшая в декабре 75 - 77%, а наименьшая – в мае 67 - 71%. Число влажных дней 130-150.

Среднегодовая облачность 6,7 - 7,0 баллов.

Геологическое строение

В геологическом строении поселения принимают участие известняки и доломиты девонского и каменноугольного периода, общей мощностью до 400 м.

Современные отложения представлены аллювиальными песками, супесями, суглинками, общей мощностью до 20 м, и болотными образованиями – торфом.

Эти грунты являются надежным основанием для фундаментов зданий.

Большая часть территории по своим орографическим условиям благоприятна для строительства. Неблагоприятные для застройки территории: поймы, овраги, болота. При их использовании необходимо проведение инженерных мероприятий. Выровненные слабопересеченные формы рельефа предпочтительней использовать под сельское хозяйство. Участки с пересеченным рельефом благоприятны для развития отдыха.

Водные ресурсы

Основными реками территории Акатовского сельского поселения являются реки Москва, Алешня, Петровка, Зароченка и Тростянка.

Растительность

На территории поселения представлены растительные комплексы лесов, лугов, пастбищ и болот. Леса составляют около 40% площади. Из пород наиболее распространена ель. Преобладают молодые осиново-березово-еловые и елово-осиново-березовые леса. Лесные массивы и леса жилых зон, за исключением заболоченных, благоприятны для организации различных видов отдыха.

1.2.2. Обоснование определения границ зон планируемого размещения линейного объекта.

Трасса планируемого линейного объекта и охранный зона.

Строительство газопровода обусловлено необходимостью обеспечить бесперебойную и безаварийную подачу газа потребителям.

Протяженность проектируемого линейного объекта газопровода составляет 7,550 км.

В охранной зоне газопровода запрещается возводить сооружения, подсобные строения, гаражи, подвалы и т.д.

Граница зоны размещения линейного объекта местного значения представляет собой четырехметровую, пятиметровую, шестиметровую полосу на протяжении трассы газопровода. Территория располагается: в границах д. Андроновое Акатовского сельского поселения Гагаринского района Смоленской области, проходит по территориальной зоне Ж-1 - земли

индивидуальной усадебной жилой застройки; границах д. Голышкино Акатовского сельского поселения Гагаринского района Смоленской области, проходит по территориальной зоне Ж-1 - земли индивидуальной усадебной жилой застройки; границах д. Пышково Акатовского сельского поселения Гагаринского района Смоленской области, проходит по территориальной зоне Ж-1 - земли индивидуальной усадебной жилой застройки; на землях сельскохозяйственного назначения в границах Акатовского сельского поселения Гагаринского района Смоленской области; на землях лесного фонда; на землях водного фонда; на землях промышленности, энергетики, транспорта, связи, радиовещания, телевидения, информатики, земли для обеспечения космической деятельности, земли обороны, безопасности и земли иного специального назначения.

Местоположение проектируемого линейного объекта обусловлено расположением существующих инженерных коммуникаций и сооружений, а также требованиями СП 42.13330.2016. Свод правил. Градостроительство. Планировка и застройка городских и сельских поселений. Актуализированная редакция СНиП 2.07.01-89* (утв. Приказом Минрегиона РФ от 28.12.2010 №820).

1.3. Обоснование размещения линейного объекта с учётом особых условий использования территорий и мероприятий по сохранению объектов культурного наследия.

В соответствии со статьей 1 Градостроительного Кодекса РФ зонами с особыми условиями использования территорий называются охранные, санитарно-защитные зоны, зоны охраны объектов культурного наследия (памятников истории и культуры) народов Российской Федерации, водоохранные зоны, зоны охраны источников питьевого водоснабжения, зоны охраняемых объектов, иные зоны, устанавливаемые в соответствии с законодательством Российской Федерации.

Поскольку непосредственно вдоль трассы объекты культурного наследия отсутствуют, мероприятий по сохранению ОКН не требуется.

ПЕРЕСЕЧЕНИЕ ПРЕПЯТСТВИЙ

Перечень всех переходов и пересечений с объектами, сооружениями и природными преградами газопровода высокого давления представлен ниже в таблице. Пересечения при строительстве линейного объекта должны быть согласованы с собственниками объектов пересечений.

Ведомость пересечений границ зон планируемого размещения линейного объекта с объектами инженерной инфраструктуры.

№ п/п	Наименование объекта	Единица измерения	Количество пересечений
1	Существующей линии связи	шт.	7
2	Существующие сети ВЛ-10 кВ	шт.	3
3	Существующие сети ВЛ-110 кВ	шт.	1
4	Полоса отвода, а/д "Гагарин – Акатово - Пышково»	шт.	1
7	Водоохранная зона водных объектов	шт.	3
8	Береговая полоса ручья водных объектов	шт.	6

Все мероприятия по пресечениям разработать при рабочем проектировании линейного объекта, мероприятия должны быть выполнены с соблюдением требований СП 62.13330.2011 (ред. от 10.12.2012).

Все пересечения должны быть выполнены в соответствии с полученными техническими условиями, а также согласованы с собственниками пересекаемых сооружений и коммуникаций до начала строительства.

1.4. Описание и обоснование основных решений, направленных на предотвращение и снижение возможного негативного воздействия намечаемой хозяйственной деятельности на окружающую среду и рациональному использованию природных ресурсов на период реконструкции и эксплуатации линейного объекта.

Принципиальные мероприятия, необходимые для освоения территории, с указанием сроком по их реализации.

Необходимо предусмотреть следующие мероприятия по защите территории от чрезвычайных ситуаций природного и техногенного характера, мероприятия по гражданской обороне и обеспечению пожарной безопасности:

На стадии проектирования:

- проектируемые трассы инженерных сетей выбирают в наиболее безопасных местах с допустимым приближением к существующим строениям, подземным и наземным коммуникациям.
- применение сертифицируемых в установленном порядке материалов и оборудования.
- использование запорной арматуры с герметичностью затворов.

При строительстве:

- обеспечение качества разъемных и неразъемных соединений выполнением контроля;
- послемонтажное испытание на прочность и герметичность.

При эксплуатации:

- выдавать разрешение на производство земельных работ в зонах эксплуатируемых

коммуникаций, и вести постоянный контроль над производством земляных работ в данных зонах при постоянном присутствии представительства эксплуатирующих организаций.

Мероприятия по внесению изменений в документы территориального планирования и правила землепользования и застройки.

Учесть размещение данного линейного объекта в составе Правил землепользования и застройки в части Акатовского сельского поселения Гагаринского района Смоленской области предполагаемого установления зоны с особыми условиями использования территории в виде охранной зоны.

Мероприятия по изъятию земельных участков и возмещению убытков правообладателям земельных участков - в случае их изъятия во временное и (или) постоянное пользование.

Мероприятия по изъятию земельных участков и возмещению убытков правообладателям земельных участков не проводятся. Земельные участки расположены: в границах д. Андроновое Акатовского сельского поселения Гагаринского района Смоленской области, проходит по территориальной зоне Ж-1 - земли индивидуальной усадебной жилой застройки; границах д. Голышкино Акатовского сельского поселения Гагаринского района Смоленской области, проходит по территориальной зоне Ж-1 - земли индивидуальной усадебной жилой застройки; границах д. Пышково Акатовского сельского поселения Гагаринского района Смоленской области, проходит по территориальной зоне Ж-1 - земли индивидуальной усадебной жилой застройки; на землях сельскохозяйственного назначения в границах Акатовского сельского поселения Гагаринского района Смоленской области; на землях лесного фонда; на землях водного фонда; на землях промышленности, энергетики, транспорта, связи, радиовещания, телевидения, информатики, земли для обеспечения космической деятельности, земли обороны, безопасности и земли иного специального назначения.

Мероприятия по переводу земель в другую категорию, предоставленных для размещения линейного объекта.

В связи с отсутствием необходимости перевода земель в другую категорию, предоставленных для размещения линейного объекта, предусматривать мероприятия по данному направлению не требуются.

Мероприятия по сохранению особо охраняемых природных территорий.

В связи с отсутствием на проектируемой территории особо охраняемой природной территории – (далее – ООПТ) регионального значения – мероприятия по сохранению особо охраняемых природных территорий не требуется.

Мероприятия по предохранению загрязнения поверхностных и подземных вод.

Для предотвращения загрязнения поверхностных вод при эксплуатации линейного объекта (газопровода высокого давления) необходимо предусмотреть следующие мероприятия:

- в случае аварийного прорыва участка газопровода, разлива нефтепродуктов, возгорания природного газа, очаг загрязнения локализуется, а весь загрязненный грунт собирается и вывозится для последующей утилизации в специализированном предприятии.

Мероприятия по охране почв от воздействия объекта.

Основным мероприятием охраны почв является обеспечение надежности и безопасности работы газопровода и объектов газового хозяйства.

Газопровод представляет собой линейное, большей частью заглубленное, сооружение, существенно не изменяющее внешний вид местности.

При эксплуатации газопроводов охрана земельных ресурсов обеспечивается комплексом технических и технологических решений, которые с одной стороны уменьшают степень отрицательного воздействия на почвенно-растительный покров, с другой – обеспечивают полное восстановление его природных функций.

Мероприятия по охране атмосферного воздуха.

Мероприятия по снижению выбросов загрязняющих веществ при эксплуатации системы газоснабжения проектом планировки не предусмотрены, так как загрязняющие вещества при эксплуатации проектируемого линейного объекта в атмосферу не выделяются.

Мероприятия по предотвращению аварийных ситуаций при эксплуатации линейного объекта.

Аварийные ситуации на объектах газового хозяйства оказывают большое воздействие на окружающую среду. Это объясняется физико-химическими и взрывопожарными свойствами природного газа. На таких объектах возможны следующие аварийные ситуации:

- аварийные выбросы загрязняющих веществ в атмосферу при утечке природного газа из трубопроводов, арматуры при нарушении герметичности фланцевых соединений;
- возгорание природного газа, сопровождающееся выбросами при высокой температуре горения.

Возникновение чрезвычайных ситуаций при эксплуатации проектируемого линейного объекта маловероятно, но полностью не исключено. Мероприятия по предупреждению чрезвычайных ситуаций должны быть предусмотрены в организации контроля за его состоянием в процессе эксплуатации.

Трасса проектируемого линейного объекта выбрана на безопасных расстояниях от существующих зданий и сооружений. Проектом планировки установлена охранная зона линейного объекта (газопровода высокого давления), в которой не допускается выполнение

любых строительных работ без согласования с эксплуатирующей организацией. При эксплуатации вдоль трассы линейного объекта должны быть установлены опознавательные знаки.

Для локализации возможных аварийных ситуаций должны быть предусмотрены отключающие устройства. Рабочим проектом должны быть предусмотрены все решения, направленные на обеспечение надежности проектируемого линейного объекта (газопровода высокого давления). В период эксплуатации газопровода должен осуществляться периодический контроль за его состоянием. Все работы по техническому обслуживанию газопровода должны выполняться в соответствии с «Правилами безопасности сетей газораспределения и газопотребления».

Мероприятия по сбору, использованию, обезвреживанию, транспортировке и размещению опасных отходов.

При эксплуатации газопровода отходы не образуются.

II. ЗАЩИТА ТЕРРИТОРИИ ОТ ЧРЕЗВЫЧАЙНЫХ СИТУАЦИЙ ПРИРОДНОГО И ТЕХНОГЕННОГО ХАРАКТЕРА, ПРОВЕДЕНИЯ МЕРОПРИЯТИЙ ПО ГРАЖДАНСКОЙ ОБОРОНЕ И ОБЕСПЕЧЕНИЮ ПОЖАРНОЙ БЕЗОПАСНОСТИ

Мероприятия по защите территории от чрезвычайных ситуаций природного и техногенного характера, мероприятия по гражданской обороне и обеспечению пожарной безопасности

Установление охранной зоны выполнено в соответствии с Федеральным законом №69-ФЗ от 31.03.1999 г. (ред. от 28.11.2015) «О газоснабжении в Российской Федерации»; Постановлением Правительства Российской Федерации от 20.11.2000 г. №878 (ред. от 17.05.2016) «Об утверждении Правил охраны газораспределительных сетей».

Для исключения возможности повреждения трубопроводов (при любом виде их прокладки) устанавливаются охранные зоны:

- вдоль трасс трубопроводов, транспортирующих нефть, природный газ, нефтепродукты, нефтяной и искусственный углеводородные газы, - в виде участка земли, ограниченного условными линиями, проходящими в 25 метрах от оси трубопровода с каждой стороны;
- вдоль трасс трубопроводов, транспортирующих сжиженные углеводородные газы, нестабильные бензин и конденсат, - в виде участка земли, ограниченного условными линиями, проходящими в 100 метрах от оси трубопровода с каждой стороны;
- вдоль трасс многониточных трубопроводов - в виде участка земли, ограниченного условными линиями, проходящими на указанных выше расстояниях от осей крайних трубопроводов;

- вдоль подводных переходов - в виде участка водного пространства от водной поверхности до дна, заключенного между параллельными плоскостями, отстоящими от осей крайних ниток переходов на 100 метров с каждой стороны;
- вокруг емкостей для хранения и разгазирования конденсата, земляных амбаров для аварийного выпуска продукции - в виде участка земли, ограниченного замкнутой линией, отстоящей от границ территорий указанных объектов на 50 метров во все стороны;
- вокруг технологических установок подготовки продукции к транспорту, головных и промежуточных перекачивающих и наливных насосных станций, резервуарных парков, компрессорных и газораспределительных станций, узлов измерения продукции, наливных и сливных эстакад, станций подземного хранения газа, пунктов подогрева нефти, нефтепродуктов - в виде участка земли, ограниченного замкнутой линией, отстоящей от границ территорий указанных объектов на 100 метров во все стороны.

При обеспечении пожарной безопасности следует руководствоваться: ГОСТ 12.1.004-91* «Пожарная безопасность. Общие требования» (ред. от 01.10.1993), Постановлением Правительства РФ от 25.04.2012 №390 (ред. от 06.04.2016) "О противопожарном режиме" и другими утвержденными в установленном порядке региональными строительными нормами и правилами, нормативными документами, регламентирующими требования пожарной безопасности. Строительное предприятие, его должностные лица, нарушившие требования пожарной безопасности, несут ответственность в соответствии с законодательством Российской Федерации.

Все работники, занятые на ремонтных работах, должны пройти противопожарный инструктаж и сдать зачет по пожарно-техническому минимуму, знать и выполнять инструкции по пожарной безопасности на рабочем месте, уметь пользоваться первичными средствами пожаротушения. Исполнители огневых работ обязаны:

- иметь при себе квалификационное удостоверение и талон по технике пожарной безопасности;
- получить инструктаж по безопасному проведению огневых, газоопасных работ и расписаться в наряд - допуске, а исполнителю подрядной организации дополнительно получить инструктаж по технике безопасности при проведении огневых работ;
- ознакомиться с объемом работ на месте предстоящего проведения огневых работ;
- приступить к огневым работам только после указаний лица, ответственного за проведение огневых работ;
- выполнять только ту работу, которая указана в наряде-допуске;
- соблюдать меры безопасности, предусмотренные в наряде-допуске;
- пользоваться при работе исправным инструментом;
- работать в спецодежде и спецобуви; уметь пользоваться средствами защиты и при необходимости своевременно их применять;

- уметь пользоваться средствами пожаротушения и в случае возникновения пожара немедленно применять меры к вызову пожарной части и приступить к ликвидации загорания;
- после окончания огневых работ тщательно осмотреть место их проведения и устранить выявленные нарушения, которые могут привести к возникновению пожара, к травмам и авариям;
- прекращать огневые работы при возникновении опасной ситуации. Строительные и монтажные работы должны производиться только при наличии наряд - допуска и других разрешительных документов в соответствии с ГШБ 01-03.

Работы по присоединению газового оборудования к действующему газопроводу с использованием сварки следует производить с отключением газопровода и его продувкой воздухом или инертным газом.

Во время проведения огневых работ должен осуществляться периодический контроль за состоянием воздушной среды в месте газопровода, на котором проводятся указанные работы, и в опасной зоне.

В случае повышения содержания взрывопожароопасных веществ в опасной зоне, внутри трубопровода огневые работы должны быть немедленно прекращены и возобновлены только после выявления и устранения причин загазованности и восстановления нормальной воздушной среды.

Автотракторная техника, не задействованная в работах, должна быть установлена с наветренной стороны на специально оборудованных стоянках, определяемых на стадии ППР.

Каждая единица самоходной техники, сварочные агрегаты, компрессоры, задействованные в производстве подготовительных и огневых работ, должны быть дополнительно обеспечены двумя огнетушителями ОУ-5(10), ОП5-10.

При проведении огневых работ допускать лиц, прошедших специальную подготовку и имеющих при себе квалификационные удостоверения и талоны по технике пожарной безопасности. Огневые работы должны выполняться только по наряд-допуску.

Корпуса передвижных электростанций необходимо заземлять. Сопротивление заземляющего устройства не должно превышать 25 Ом.

На строительной площадке должна быть инструкция «О мерах пожарной безопасности», план ликвидации возможных аварий и планы тушения пожаров, разработанные с учетом конкретных условий проведения ремонтных работ.

Место проведения огневых работ должно быть обеспечено необходимыми первичными средствами пожаротушения (огнетушитель, ящик с песком и лопатой и т.д.).

После окончания строительных работ необходимо поставить в известность местные органы пожарного надзора о приемке, законченного строительством сооружения.

Работы по монтажу газопроводов разрешается выполнять только в дневное время.

Работы по локализации и ликвидации аварий выполняются в любое время персоналом.

При появлении признаков наличия газа работы должны быть немедленно прекращены, а рабочие выведены из опасной зоны.

Работы могут быть возобновлены только после ликвидации и устранения утечек газа и подтверждения анализом отсутствия опасной концентрации газа в воздухе на рабочем месте.

Сварочные работы должны выполняться сварщиком, аттестованным в соответствии с "Правилами аттестации сварщиков", а также прошедшим проверку знаний безопасных методов труда в газовом хозяйстве. Устанавливать "заплаты", заваривать трещины, разрывы и другие дефекты запрещается.

Применять трубы и арматуру, не имеющие сертификатов, запрещается.

Применение открытого огня для устранения закупорок на газопроводах запрещается.

После окончания работ необходимо провести наружный осмотр газопровода. Участки, имеющие трещины, разрывы, необходимо отключить и продуть. Выпуск газа не допускается. При возникновении опасной концентрации газа необходимо прекратить работы.

Опасной концентрацией газа в воздухе считается концентрация, равная 20% нижнего предела воспламеняемости газа.

Место проведения огневых работ следует обеспечить средствами пожаротушения (огнетушитель, ящик с песком, лопаты, ведро с водой, кошма и пр.). К месту проведения работ должен быть проложен пожарный рукав со стволом от наружного противопожарного водопровода или по согласовании с органами пожарного надзора дежурная пожарная автомашина типа АЦ в «боевом положении».

Для защиты оборудования, сгораемых конструкций от искр электрической дуги рабочие места сварщиков должны быть ограждены переносными металлическими щитами, оборудование и сгораемые конструкции металлическими листами или асбестовыми одеялами. Лицо, ответственное за проведение огневых работ, обязано проинструктировать исполнителей о мерах пожарной безопасности при их проведении, определить противопожарные мероприятия по подготовке места работ в соответствии с требованиями пожарной безопасности.

Приступать к проведению огневых работ можно только после выполнения всех подготовительных мероприятий, указанных в наряде-допуске и при наличии на месте производства работ средств пожаротушения, предусмотренных нарядом.

Выполнение подготовительных мероприятий, обеспечивающих безопасные условия работы, должно быть проверено перед их началом лицом, ответственным за ее проведение.

В период проведения работ ответственным лицом должен быть установлен контроль за соблюдением требований пожарной безопасности.

Обнаруженные при эксплуатации утечки газа должны немедленно устраняться.

Неисправные газопроводы должны быть немедленно отключены.

Основными этапами пусконаладочных работ по вводу в эксплуатацию газопровода являются:

- внешний осмотр и определение исправности оборудования, арматуры и приборов;
- проверка работоспособности средств пожаротушения;
- проверка работы стационарных сигнализаторов взрывоопасной концентрации газа;
- продувка газопроводов (инертным газом);
- проверка работы контрольно-измерительных приборов;
- опробование в работе всех компрессоров.

На каждом рабочем месте должны быть составлены и утверждены в установленном порядке инструкции по охране (безопасности) труда, устанавливающие правила выполнения работ и поведения в производственных помещениях и на территории. Инструкции должны содержать требования по пожарной безопасности.

Ответственным за общее состояние безопасности труда является руководитель организации.

Ответственными за выполнение правил и инструкций по охране (безопасности) труда при выполнении работ являются руководители работ (старшие мастера, мастера и др.).

Руководство обязано обеспечивать рабочих и служащих спецодеждой, спецобувью и средствами индивидуальной защиты требуемых размеров в соответствии с характером выполняемой работы и типовыми нормами.

Выдаваемые рабочим средства индивидуальной защиты должны быть проверены, а рабочие - обучены пользованию ими.

Руководитель работ обязан до начала работ проверить наличие и исправность средств индивидуальной защиты у работающих, и дополнительно проинструктировать их.

Руководители структурных подразделений предприятий, организаций и лица, назначенные приказом ответственными за пожарную безопасность, обязаны:

- знать пожарную опасность технологического процесса;
- следить за выполнением установленного на объекте противопожарного режима;
- обеспечить строгое соблюдение всеми работниками (обслуживающим персоналом) цеха, участка, установки установленных требований пожарной безопасности;
- не допускать ведения работ с применением открытого огня без оформления в установленном порядке разрешения (наряда - допуска, приложение 10), обеспечить исправное содержание и постоянную готовность к действию имеющихся средств пожаротушения, связи и сигнализации.

На основе данных Правил, других нормативных документов, а также указаний Газпрома по вопросам пожарной безопасности, на каждом объекте (участке, установке и т.п.), должны быть разработаны, исходя из специфики пожарной опасности производства, инструкции о

мерах пожарной безопасности, отвечающие требованиям Постановления Правительства РФ от 25.04.2012 №390 (ред. от 06.04.2016).

Инструкции согласовываются с Государственной противопожарной службой и утверждаются руководителем объекта (главным инженером).

Работники объекта обязаны:

- знать и соблюдать требования данных Правил и разработанных на их основе инструкций по пожарной безопасности, а также соблюдать и поддерживать установленный противопожарный режим;
- уметь пользоваться средствами пожаротушения и знать место их расположения;
- в случае обнаружения пожара: немедленно сообщить о нем в пожарную охрану; организовать эвакуацию из здания (помещения) или опасной зоны всех работающих, не занятых ликвидацией пожара;
- в случае угрозы для жизни людей немедленно организовать их спасение, используя для этого все имеющиеся силы и средства; прекратить все работы, не связанные с мероприятиями по ликвидации пожара; при необходимости вызвать медицинскую службу;
- организовать отключение электроэнергии (кроме аварийного и эвакуационного освещения), остановку транспортирующих устройств, агрегатов, аппаратов, коммуникаций, систем вентиляции и проведение других мероприятий, способствующих предотвращению распространения пожара;
- обеспечить защиту людей, принимающих участие в тушении пожара, от возможных обрушений конструкций, поражений электрическим током, отравлений, ожогов;
- принять возможные меры к эвакуации имущества, приступить к тушению пожара имеющимися на объекте, участке или на рабочем месте средствами пожаротушения (огнетушитель, кошма пожарная, внутренний пожарный кран и др.), принять меры по вызову к месту пожара непосредственного руководителя данного объекта (цеха, участка, склада и т.п.) или другого должностного лица.

На каждом объекте строительства, на видном месте должна быть установлена табличка с указанием номеров телефонов вызова пожарной охраны, должности и фамилии лица ответственного за пожарную безопасность объекта.

Горючие отходы, мусор и т.п. следует собирать на специально выделенных площадках в контейнеры или ящики, а затем вывозить.

Места разлива легковоспламеняющихся и горючих жидкостей должны засыпаться песком с последующим его уборкой и вывозом в специальные места биологической очистки или уничтожения.

На территории объекта в местах, где возможно скопление горючих газов или паров ЛВЖ, должны быть установлены предупреждающие и запрещающие дорожные знаки.

На период закрытия дорог в соответствующих местах должны быть установлены указатели направления объезда или устроены переезды через ремонтируемые участки и

подъезды к водоисточникам.

Разведение костров, сжигание отходов и тары не разрешается в пределах, установленных нормами проектирования, противопожарных разрывов, но не ближе 50 м до зданий и сооружений.

Сжигание отходов и тары в специально отведенных для этих целей местах должно производиться под контролем обслуживающего персонала.

Запрещается любая хозяйственная деятельность, за исключением хозяйственной и иной деятельности, при которой обеспечивается безопасность эксплуатации объекта капитального строительства, в том числе и линейного.

III. ИНЫЕ ВОПРОСЫ ПЛАНИРОВКИ ТЕРРИТОРИИ

Основной задачей проекта является обоснование размещения планируемого линейного объекта на территории проектирования. Проектом разработана планировочная структура с учетом взаимосвязи с прилегающими территориями.

Основные технико-экономические показатели проекта планировки территории, предусматривающего формирование нового элемента планировочной структуры, представлены ниже.

ТЕХНИКО-ЭКОНОМИЧЕСКИЕ ПОКАЗАТЕЛИ ПРОЕКТА ПЛАНИРОВКИ

№ п/п	Наименование показателя	Единицы измерения	Современное состояние	Проектируемое состояние
1	ТЕРРИТОРИЯ			
1.1	Общая площадь территории в границах красных линий:	га/%	-	3,7454/100
1.2	Площадь территории МО «Акатовское сельское поселение» Гагаринского района Смоленской области, расположенной вне границ населенных пунктов, попадающая в границы охранной зоны линейного объекта, всего в том числе по категориям:	га/%	-	2,9999/81
1.2.1	Земли сельскохозяйственного назначения	кв. м.	-	22382
1.2.2	Земли промышленности, энергетики, транспорта, связи, радиовещания, телевидения, информатики, земли для обеспечения космической деятельности, земли обороны, безопасности и земли иного специального назначения.	кв. м.	-	572
1.2.3	Земли водного фонда	кв. м.	-	245
1.2.4	Земли лесного фонда	кв. м.	-	6800
1.3	Площадь территории д. Андронов Акатовского сельского поселения Гагаринского района Смоленской области, попадающая в границы охранной зоны линейного объекта, всего, в том числе территории:	га/%	-	0,2353/6

1.3.1	Площадь территориальной зоны Ж-1 земли индивидуальной усадебной жилой застройки.	кв. м.	-	2353
1.4	Площадь территории д. Голышкино Акатовского сельского поселения Гагаринского района Смоленской области, попадающая в границы охранной зоны линейного объекта, всего, в том числе территории:	га/%	-	0,4273/11
1.4.1	Площадь территориальной зоны Ж-1 земли индивидуальной усадебной жилой застройки.	кв. м.	-	4273
1.5	Площадь территории д. Пышково Акатовского сельского поселения Гагаринского района Смоленской области, попадающая в границы охранной зоны линейного объекта, всего, в том числе территории:	га/%	-	0,0829/2
1.5.1	Площадь территориальной зоны Ж-1 земли индивидуальной усадебной жилой застройки.	кв. м.	-	829
1.6	Площадь зон с особыми условиями использования, всего	га	-	0,4649
1.6.1	Охранная зона ВЛ- 10 кВ	кв. м	-	674
1.6.2	Охранная зона ВЛ- 110 кВ	кв. м	-	230
1.6.3	Охранная зона существующего газопровода	кв. м	-	10
1.6.4	Охранная зона существующей линии связи	кв. м	-	1000
1.6.5	Полоса отвода, а/д «Гагарин – Акатово - Пышково»	кв. м	-	572
1.6.6	Водоохранная зона водных объектов	кв. м	-	1975
1.6.7	Береговая полоса водных объектов	кв. м	-	188
2	ИНЖЕНЕРНАЯ ИНФРАСТРУКТУРА И БЛАГОУСТРОЙСТВО ТЕРРИТОРИИ			
2.1	Энергоснабжение			
2.1.1	Протяженность сетей (ВЛ-10 кВ)	км/м	-	0,046/46
2.1.2	Протяженность сетей (ВЛ-110 кВ)	км/м	-	0,131/131
2.2	Газоснабжение			
2.2.1	Протяженность сетей	км/м	-	0,002/2
2.3	Автомобильные дороги			
2.3.1	Полоса отвода, а/д «Гагарин – Акатово - Пышково»	км/м	-	0,233/233
2.4	Связь			
2.4.1	Протяженность сетей	км/м	-	0,100/100
2.5	Проектируемый линейный объект	км/м	-	7,550/7550

ПРИЛОЖЕНИЕ 2



Акционерное общество
«Газпром газораспределение Смоленск»
(АО «Газпром газораспределение Смоленск»)

Филиал в г. Вязьме

ул. Репина, д. 19, г. Вязьма,
Смоленская область, Российская Федерация, 215110
тел.: +7 (48131) 2-30-15, факс: +7 (48131) 2-30-15
e-mail: vzm@gas-smolensk.ru
ОКПО 03304255, ОГРН 1026701455329, ИНН 6731011930, КПП 672243001

27.06.2017 № 14337
на № _____ от _____

УТВЕРЖДАЮ:

Главный инженер филиала
АО «Газпром газораспределение
Смоленск» в г. Вязьме


С.Н. Андреев

ТЕХНИЧЕСКИЕ УСЛОВИЯ

на присоединение к газораспределительной сети межпоселкового газопровода высокого давления д.Акатово – д. Пышково Гагаринского района Смоленской области.

Заказчик: Управление по строительству и жилищно-коммунальному хозяйству Администрации муниципального образования «Гагаринский района» Смоленской области

Основание для выдачи технических условий: Заявление Заказчика

Наименование газопровода: межпоселковый газопровод

Адрес, район строительства: Гагаринский район д.Пышково

Газоиспользующее оборудование (планируемое к установке): отопительные котлы, газовые плиты.

Установленный объем потребления природного газа (для производственных, общественных, административных, бытовых зданий или помещений, котельных) – для газопровода-ввода к объекту газификации:

тут / год
тыс.м³/ год
м³/ час

Планируемые сроки строительства объекта:

Начало: 2018 г. **Окончание:** 2020 г.

Планируемый срок ввода объекта в эксплуатацию: 2020 г.

Технические условия на присоединение к газораспределительной сети:

Давление газа в точке подключения:

Максимальное: 0,59 МПа.
Минимальное: 0,50 МПа

Диаметр, координаты газопровода в точке подключения:

Д=225мм., газопровод высокого давления «д.Акатово-д.Шапкино», точку подключения выбрать проектной организации у д.Акатово.

Материал: полиэтилен

Общие инженерно-технические требования:

1. Проект должен быть согласован с эксплуатационной организацией.
2. Проектные, строительные-монтажные и пуско-наладочные работы должны выполняться организациями членами СРО, имеющими свидетельство о праве допуска к данному виду работ.
3. Предусмотреть отключающие устройства на газопроводе в соответствии с СНиП 42-01-2002 (СП 62.13330.2011).
4. Предусмотреть охранные зоны газопроводов в соответствии с «Правилами охраны газораспределительных сетей».
5. Выбор трассы прокладки газопровода производить с обязательным участием представителя ГРО.
6. Предусмотренные проектом технические устройства должны иметь сертификаты соответствия, эксплуатационно-техническую документацию, разрешение Ростехнадзора на применение, а трубы - сертификаты качества.

Дополнительные рекомендации:

1. Прокладку газопроводов предусмотреть подземно из полиэтиленовых труб, переходы через автомобильные и железные дороги, водные преграды и т.д. предусмотреть в соответствии с СНиП 42-01-2002 (СП 62.13330.2011). Предварительно согласовать способ перехода через искусственные преграды с заинтересованными организациями.
2. Проектом предусмотреть установку ГРПБ в д.Пышково.
3. Проектируемое газоиспользующее оборудование должно соответствовать «Техническому регламенту таможенного союза 016/2011 «О безопасности аппаратов, работающих на газообразном топливе».
3. Обеспечить ведение технического надзора заказчиком или заключить договор с ГРО на осуществление строительного контроля, с проектной организацией – авторского надзора.
4. В местах пересечения газопроводом искусственных преград и инженерных коммуникаций и прохождения в их охранных зонах запросить ТУ у организаций, в ведении которых они находятся. После окончания проектных работ согласовать проект с заинтересованными организациями.
5. Перед вводом объекта в эксплуатацию заключить договор на техническое обслуживание.
6. По окончании строительства представить в Комитет по строительству и архитектуре и АО «Газпром газораспределение Смоленск» филиал в г.Вязьма топографическую съемку в масштабе 1:500 с нанесением вновь построенного газопровода.

Срок действия технических условий: до «_07_»_июня_2020г.

Исполнитель  /Руженцев Ю.Н./
(48131)-2-53-17

Приложение № 1
к Договору № 30 к-ту/2018
от «20» июня 2018 г.

ТЕХНИЧЕСКИЕ УСЛОВИЯ

На размещение газопровода высокого давления вдоль автомобильной дороги «Гагарин-Акатово-Пышково» IV технической категории с км 12+916 по км 22 + 084 справа, с км 22+084 по 23+433 слева, а также на пересечение ее на км 22+084 в Гагаринском районе Смоленской области.

Особыми условиями размещения газопровода с использованием полосы отвода и придорожной полосы автомобильных дорог «Гагарин-Акатово-Пышково», являются следующие положения и требования:

— согласование не дает право на приватизацию земли или приобретение ее в личное пользование в пределах полосы отвода автомобильной дороги;

— все необходимые мероприятия по проектированию, размещению, дальнейшему содержанию, обслуживанию, а также по защите газопровода, осуществляет Собственник коммуникаций за счет собственных средств;

— в случае реконструкции (уширения) автомобильной дороги и необходимости переноса (переустройства) газопровода, либо отдельных его элементов, работы по переносу осуществляются за счет средств Собственника коммуникации.

При проектировании и последующем размещении газопровода учесть и выполнить следующие положения и требования:

1. Пересечение газопроводом автомобильной дороги «Гагарин-Акатово-Пышково» выполнить закрытым способом в защитном кожухе (футляре) под углом близким к 90° к оси автомобильной дороги. Материал защитного футляра должен удовлетворять условиям долговечности и прочности, препятствующего раздавливанию и не снижающего несущей способности конструкций и элементов автомобильной дороги.

2. Концы футляра вывести на расстояние не менее 5,0 метров от подошвы насыпи в каждую сторону за пределы земляного полотна, а при наличии водоотводной канавы не менее 3 – х метров от ее внешней бровки.

3. Прокладку газопровода вдоль автомобильных дорог выполнить на расстоянии не менее 5,00 м от подошвы насыпи, а при наличии водоотводной канавы не менее 3 – х метров от ее внешней бровки.

4. Для предотвращения просадки земляного полотна и дорожного покрытия прокладку футляра предусмотреть без образования зазора вокруг футляра.

5. Рабочие котлованы предусмотреть на расстоянии не менее 5,0 метров от подошвы насыпи в каждую сторону.

6. Место пересечения газопроводом автомобильной дороги обозначить опознавательными знаками, с нанесением информации об эксплуатирующей организации.

7. Расстояние от оголовков водопропускных труб до газопровода принять не менее 15,00 м.

8. Глубина заложения газопровода должна быть не менее 1,50 м от поверхности земли.

9. При пересечении существующих съездов расстояние до газопровода должно быть не менее 25,00 м. от кромки проезжей части основной дороги.

10. При прохождении вдоль существующих съездов расстояние до газопровода должно быть не менее 15,00 м. от оси съезда.

11. Проектную документацию согласовать в соответствии с требованиями Градостроительного кодекса Российской Федерации.

12. В случае необходимости: при реконструкции автомобильной дороги, ремонте и в случае изменения в законодательстве РФ, правилах, стандартах, технических норм и других нормативных документах, осуществить ликвидацию или перенос газопровода за счет собственных средств в установленные сроки без компенсации затрат, связанных со строительством.

13. При невыполнении данных технических условий или в случае если газопровод и/или его часть (элемент) строится или эксплуатируется с грубыми нарушениями настоящих технических условий, СОГБУ «Смоленскавтодор» оставляет за собой право без каких-либо компенсаций отозвать согласование на размещение газопровода до устранения Собственником газопровода выявленных нарушений.

14. Проектная документация должна быть разработана специализированной проектной организацией, имеющей свидетельство саморегулируемой организации о допуске к соответствующим работам.

15. Проектную документацию разработать в соответствии с требованиями Постановления Правительства РФ от 16 февраля 2008 г. № 87 «О составе разделов проектной документации и требованиях к их содержанию».

16. Представить на согласование с СОГБУ «Смоленскавтодор» следующие разделы проекта:

— Раздел 1 «Пояснительная записка»;

— Раздел 2 «Проект полосы отвода» (с учетом требований ст. 25, Федеральный закон от 08.11.2007 № 257-ФЗ «Об автомобильных дорогах и о дорожной деятельности в Российской Федерации и о внесении изменений в отдельные законодательные акты Российской Федерации»);

— Раздел 3 «Технологические и конструктивные решения линейного объекта. Искусственные сооружения».

— Раздел 5 «Проект организации строительства».

17. Согласовать акт согласования границ земельного участка (в соответствии с постановлением Администрации Смоленской области от 29.10.13 № 858).

18. Оформить земельно-имущественные отношения в пределах полосы отвода автомобильной дороги в соответствии с действующим законодательством.

19. Запросить в СОГБУ «Смоленскавтодор», для разработки проектно-сметной документации и проекта межевания территории (схемы расположения земельного участка на КИП) размер постоянной полосы отвода автомобильной дороги и кадастровый номер земельного участка, занимаемого данной дорогой.

20. Проектом предусмотреть выполнение работ по вывозу некачественного грунта, завозу и подсыпке растительного грунта и его разравниванию, а также восстановление газона и/или зеленых насаждений. Без проведения рекультивации объект в эксплуатацию не вводится.

21. Запрещается складирование и размещение материалов, оборудования и техники на конструктивных элементах автомобильной дороги (проезжей части, обочинах, откосах земляного полотна) и в полосе отвода.

22. При сдаче Объекта в эксплуатацию в состав приемочной комиссии включить представителей СОГБУ «Смоленскавтодор».

23. За нарушение правил производства работ при размещении газопровода СОГБУ «Смоленскавтодор» имеет право инициировать применение к застройщику штрафных санкций в соответствии с действующим законодательством РФ.

24. За трое суток до начала производства работ по размещению газопровода (ремонт, реконструкция) в пределах полосы отвода автомобильной дороги, в непосредственной близости от нее, охранной зоне ее элементов уведомить представителя СОГБУ «Смоленскавтодор» и обеспечить присутствие представителя при производстве работ.

25. По завершении работ по строительству получить в СОГБУ «Смоленскавтодор» справку о выполнении Технических условий.

26. Технические условия считаются невыполненными, если не исполнен хотя бы один из пунктов.

27. Срок действия технических условий до 20.06.2019г.

Первый заместитель директора



/С.Э. Щекотуров/

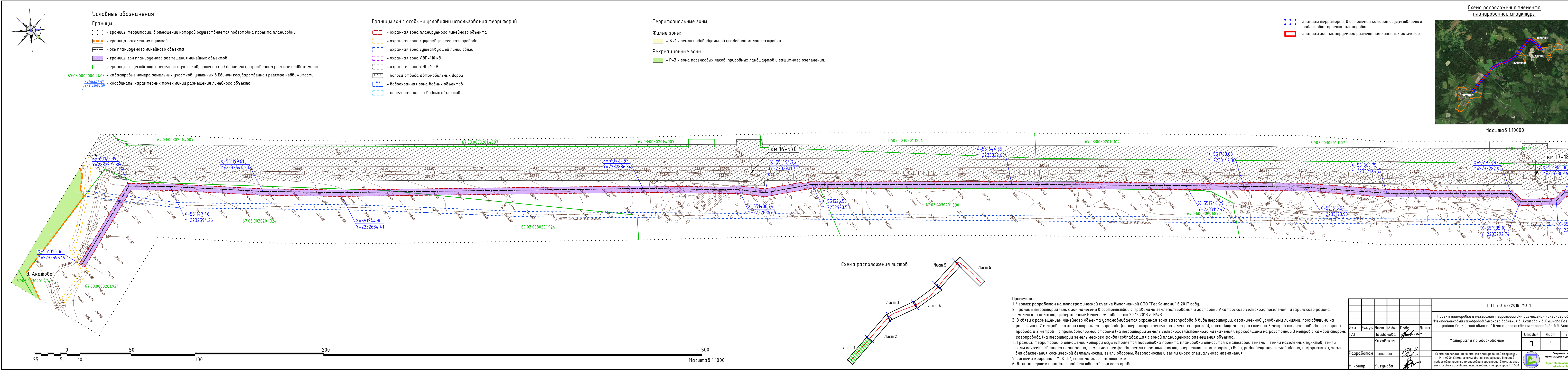
Начальник Управление СиЖКХ

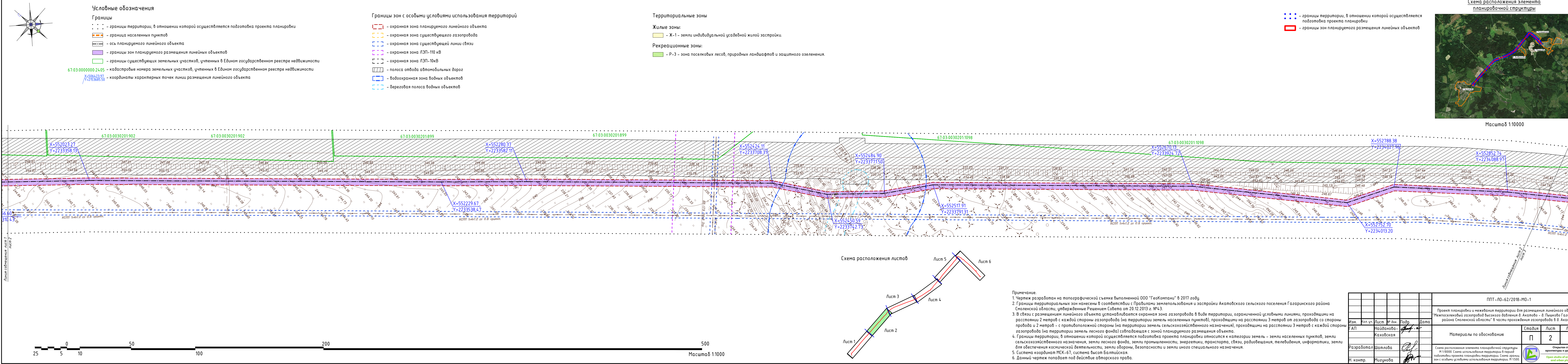


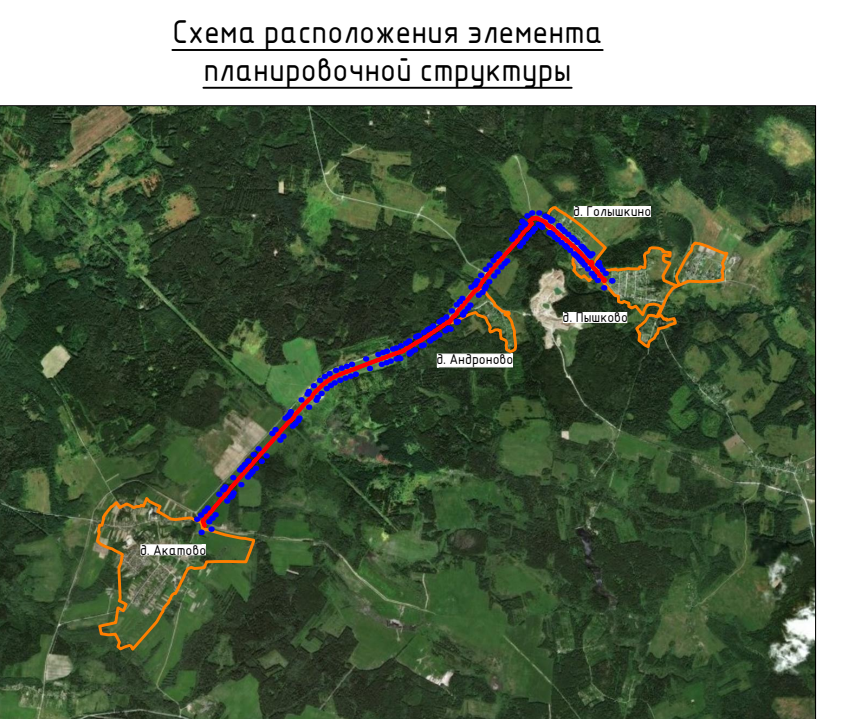
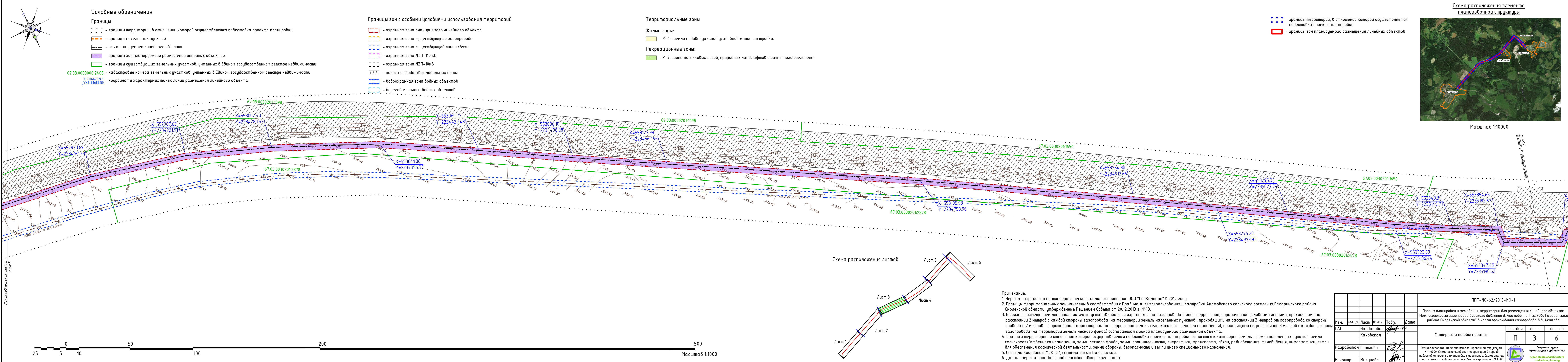
/О.И. Мартыненко/

СОДЕРЖАНИЕ ТОМА 1.4

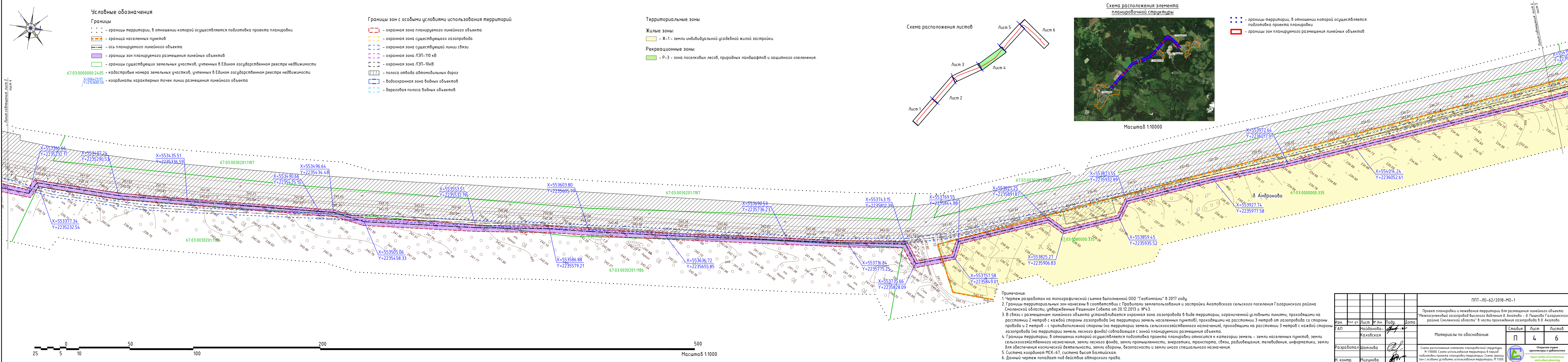
№ п/п	Наименование	№ листа	Масштаб	Примечание
1	2	3	4	5
	Материал по обоснованию, в составе:			
1	Схема расположения элемента планировочной структуры. М 1:10000. Схема использования территории в период подготовки проекта планировки территории. Схема границ зон с особыми условиями использования территории.	МО-1	1:1000	6 листов, ДСП

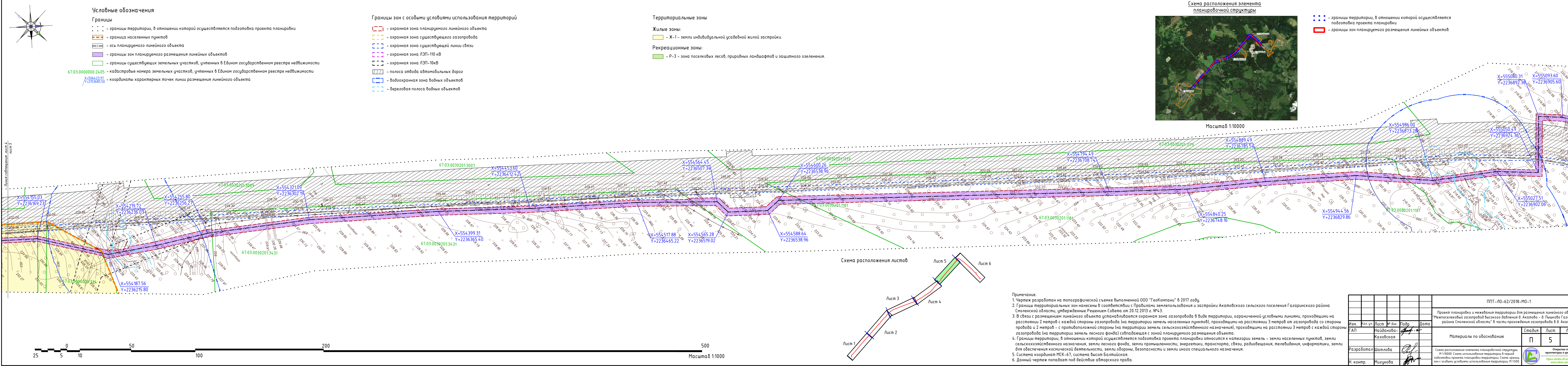


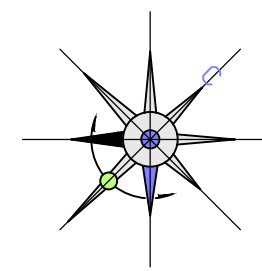




ППТ-ЛО-62/2018-МО-1					
Проект планировки и межевания территории для размещения линейного объекта: "Межпоселковый газопровод высокого давления д. Акатово - д. Пыжикино Гагаринского района Смоленской области" в части прохождения газопровода в д. Акатово					
Изм.	Кол. уч.	Лист	№ док.	Подп.	Дата
Г.АП	Найданова-Каховская				
Материалы по обоснованию				Стадия	Лист
				П	3
Разработал Шатлова				Лист	6
Н. контр. Мизунова				Открытая студия архитектуры и урбанизма Open studio of architecture and urban planning	







Условные обозначения

Границы

- границы территории, в отношении которой осуществляется подготовка проекта планировки
- граница населенных пунктов
- ось планируемого линейного объекта
- границы зон планируемого размещения линейных объектов
- границы существующих земельных участков, учтенных в Едином государственном реестре недвижимости
- кадастровые номера земельных участков, учтенных в Едином государственном реестре недвижимости
- координаты характерных точек линии размещения линейного объекта

Границы зон с особыми условиями использования территорий

- охранная зона планируемого линейного объекта
- охранная зона существующего газопровода
- охранная зона существующей линии связи
- охранная зона ЛЭП-110 кВ
- охранная зона ЛЭП-10кВ
- полоса отвода автомобильных дорог
- водоохранная зона водных объектов
- береговая полоса водных объектов

Территориальные зоны

Жилые зоны:

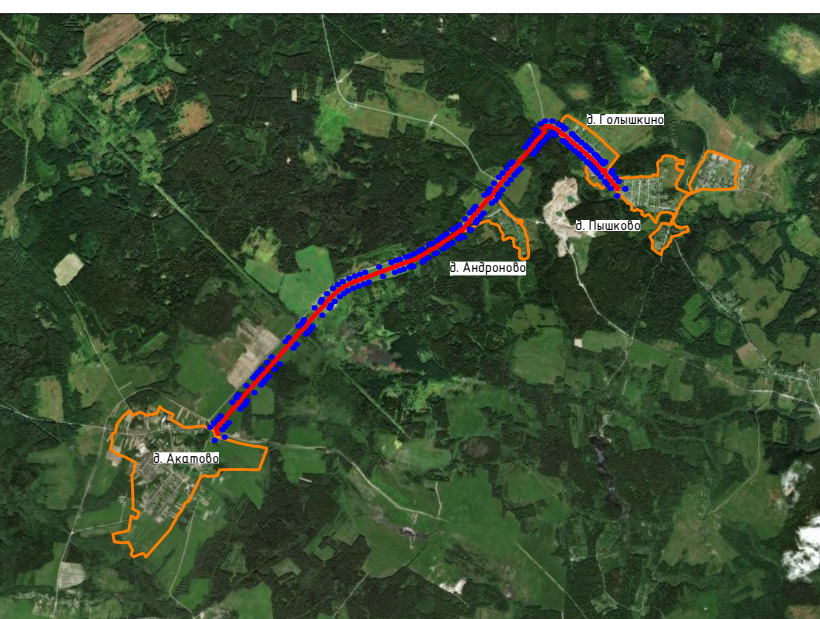
- Ж-1 - земли индивидуальной усадебной жилой застройки.

Рекреационные зоны:

- Р-3 - зона поселковых лесов, природных ландшафтов и защитного озеленения.

- границы территории, в отношении которой осуществляется подготовка проекта планировки
- границы зон планируемого размещения линейных объектов

Схема расположения элемента планировочной структуры



Масштаб 1:10000

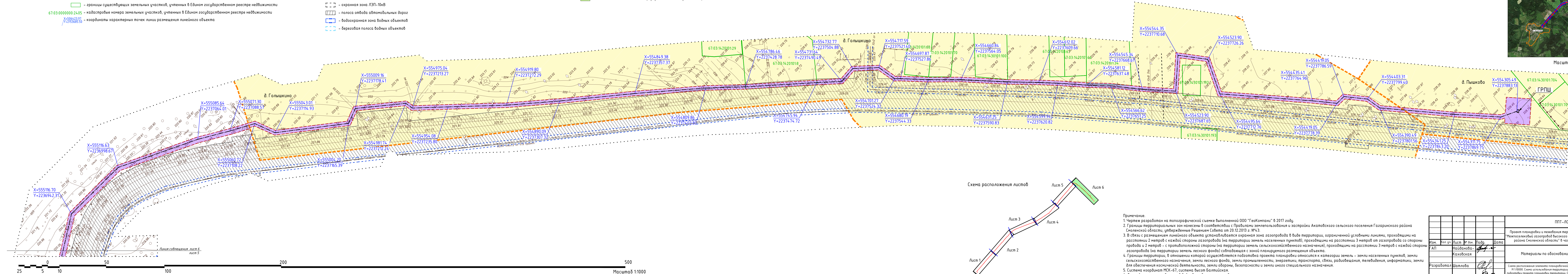
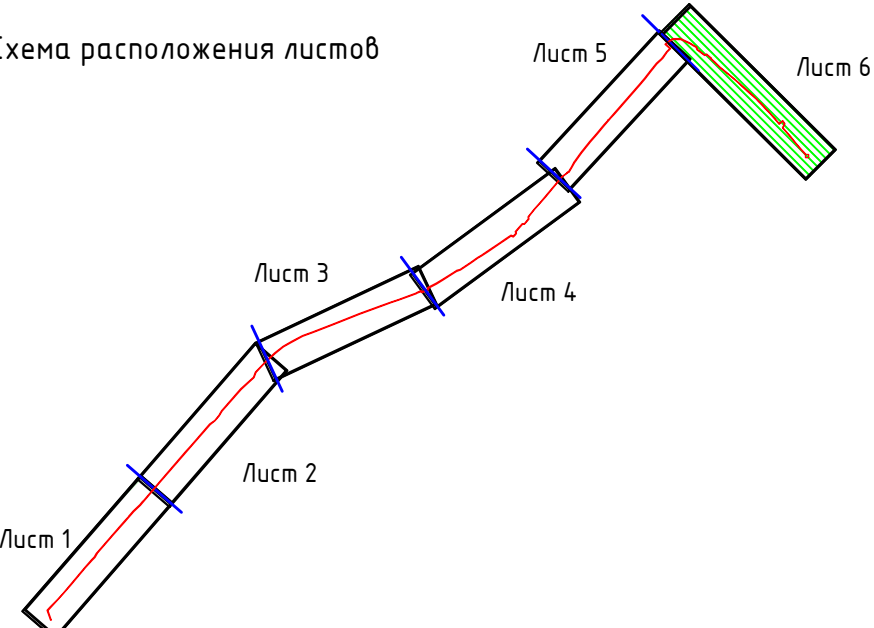


Схема расположения листов



Примечание:

- Чертеж разработан на топографической съемке выполненной ООО "ГеоКомпани" в 2017 году.
- Границы территориальных зон нанесены в соответствии с Правилами землепользования и застройки Акатовского сельского поселения Газаринского района Смоленской области, утвержденные Решением Совета от 20.12.2013 г. №43.
- В связи с размещением линейного объекта устанавливается охранная зона газопровода в виде территории, ограниченной условными линиями, проходящими на расстоянии 2 метров с каждой стороны газопровода (на территории земель населенных пунктов), проходящими на расстоянии 3 метров от газопровода со стороны прохода и 2 метров - с противоположной стороны (на территории земель сельскохозяйственного назначения), проходящими на расстоянии 3 метров с каждой стороны газопровода (на территории земель лесного фонда) совпадающая с зоной планируемого размещения объекта.
- Границы территории, в отношении которой осуществляется подготовка проекта планировки относятся к категории земель - земли населенных пунктов, земли сельскохозяйственного назначения, земли лесного фонда, земли промышленности, энергетики, транспорта, связи, радиовещания, телевидения, информатики, земли для обеспечения космической деятельности, земли обороны, безопасности и земли иного специального назначения.
- Система координат МСК-67, система высот Балтийская.
- Данный чертеж попадает под действие авторского права.

ПТ-ЛО-62/2018-МО-1					
Проект планировки и межевания территории для размещения линейного объекта: "Межпоселковый газопровод высокого давления д. Акатово - д. Пышкова Газаринского района Смоленской области" в части прохождения газопровода д. Акатово					
Изм.	Кол. уч.	Лист	№ док.	Подр.	Дата
ГАП	Найданова	Лист 6	Лист 6	Лист 6	Лист 6
Разработал			Шатлова	Лист 6	Лист 6
И. контр.			Мизунова	Лист 6	Лист 6
Материалы по обоснованию			Лист 6	Лист 6	Лист 6
Схема расположения элемента планировочной структуры. М 1:10000. Схема использования территории в период подготовки проекта планировки территории. Схема границ зон с особыми условиями использования территории. М 1:500.			Лист 6	Лист 6	Лист 6

ПРОЕКТ МЕЖЕВАНИЯ ТЕРРИТОРИИ*Пояснительная записка***СОДЕРЖАНИЕ ТОМА 1.5**

НАИМЕНОВАНИЕ РАЗДЕЛОВ	СТР.
<p>Введение</p> <p>Нормативная документация.</p> <p>Цели и задачи проекта межевания.</p> <p>Обоснование границ земельных участков.</p> <p>1. Существующие земельные участки.</p> <p>1.1. Сведения о земельных участках, зарегистрированных в Филиале ФГБУ «Федеральная кадастровая палата Федеральной службы государственной регистрации, кадастра и картографии» по Смоленской области – Кадастровый план территории (КПТ) в электронном виде.</p> <p>2. Вновь образуемые земельные участки.</p> <p>2.1. Экспликация земельных участков для размещения линейного объекта.</p> <p>2.2. Экспликация частей земельных участков для размещения линейного объекта.</p> <p>ПРИЛОЖЕНИЕ 3</p> <ul style="list-style-type: none"> Кадастровый план территории (КПТ) – в электронном виде. 	

ЦЕЛИ И ЗАДАЧИ ПРОЕКТА МЕЖЕВАНИЯ

Разработка Проекта планировки и проекта межевания территории для размещения линейного объекта: «Межпоселковый газопровод высокого давления д. Акатово - д. Пышково Гагаринского района Смоленской области» в части прохождения газопровода в д. Акатово осуществляется в целях:

- определения местоположения границ образуемых земельных участков, на которых будет расположен планируемый линейный объект.
- определения местоположения границ сервитутов на земельных участках, находящихся в собственности, на которых будет расположен планируемый линейный объект.

Проект планировки и межевания территории разработан в соответствии со статьями 41, 42 и 43 Градостроительного кодекса Российской Федерации и состоит из основной части, которая подлежит утверждению, и материалов по ее обоснованию.

Проект межевания.

В соответствии с Земельным Кодексом, ст. 11.2 «Образование земельных участков», земельные участки образуются при разделе, объединении, перераспределении земельных участков или при выделе из земельных участков, а также из земель, находящихся в государственной или муниципальной собственности.

Проектом межевания образуется:

- земельные участки для размещения линейного объекта из земель, находящихся в государственной или муниципальной собственности;
- на земельных участках, находящихся в собственности, проектом межевания предусматривается сервитуты.

В целях проведения изыскательских, исследовательских, строительных работ для размещения линейного объекта: «Межпоселковый газопровод высокого давления д. Акатово – д. Пышково Гагаринского района Смоленской области» в части прохождения газопровода в д. Акатово, необходимо образование земельных участков и сервитутов.

После ввода объекта в эксплуатацию в границах красных линий должна быть установлена охранный зона с ограничением использования земельного участка в соответствии с постановлением Правительства Российской Федерации от 20.11.2000 №878 «Об утверждении правил охраны газораспределительных сетей».

Анализ возможности использования земельных участков, на которых устанавливаются сервитуты, в соответствии с видом их разрешенного использования.

При разработке проекта планировки планируемого линейного объекта – на земельные участки с кадастровыми номерами 67:03:0030201:924, 67:03:0000000:311, 67:03:0030201:1186,

67:03:0000000:335, 67:03:0000000:334, 67:03:0030201:3431, 67:03:0030201:1181, 67:03:1420101:8, 67:03:1420101:34, предлагается установить сервитуты для размещения линейного объекта в границах охранной зоны (площади сервитутов см. Том 1.5 п. 2.2). Экспликацию сервитутов и графическую часть проекта планировки и межевания см. лист ПМ).

Земельные участки с кадастровыми номерами: 67:03:0030201:924, 67:03:0000000:335, 67:03:0000000:334, 67:03:0030201:3431 – вид разрешенного использования – для ведения личного подсобного хозяйства.

П. 14. На земельные участки, входящие в охранные зоны газораспределительных сетей, в целях предупреждения их повреждения или нарушения условий их нормальной эксплуатации налагаются ограничения (обременения), которыми запрещается лицам, указанным в пункте 2 настоящих Правил:

- а) строить объекты жилищно-гражданского и производственного назначения;
- б) сносить и реконструировать мосты, коллекторы, автомобильные и железные дороги с расположенными на них газораспределительными сетями без предварительного выноса этих газопроводов по согласованию с эксплуатационными организациями;
- в) разрушать берегоукрепительные сооружения, водопропускные устройства, земляные и иные сооружения, предохраняющие газораспределительные сети от разрушений;
- г) перемещать, повреждать, засыпать и уничтожать опознавательные знаки, контрольно-измерительные пункты и другие устройства газораспределительных сетей;
- д) устраивать свалки и склады, разливать растворы кислот, солей, щелочей и других химически активных веществ;
- е) огораживать и перегораживать охранные зоны, препятствовать доступу персонала эксплуатационных организаций к газораспределительным сетям, проведению обслуживания и устранению повреждений газораспределительных сетей;
- ж) разводить огонь и размещать источники огня;
- з) рыть погреба, копать и обрабатывать почву сельскохозяйственными и мелиоративными орудиями и механизмами на глубину более 0,3 метра;
- и) открывать калитки и двери газорегуляторных пунктов, станций катодной и дренажной защиты, люки подземных колодцев, включать или отключать электроснабжение средств связи, освещения и систем телемеханики;
- к) набрасывать, приставлять и привязывать к опорам и надземным газопроводам, ограждениям и зданиям газораспределительных сетей посторонние предметы, лестницы, влезать на них;
- л) самовольно подключаться к газораспределительным сетям.

В границах охранной зоны планируемого линейного объекта часть земельных участков в соответствии с их видом разрешенного использования, использовать возможно, при соблюдении особых условий, установленных Постановлением Правительства РФ от 20.11.2000 №878 (ред. от 22.12.2011) "Об утверждении Правил охраны газораспределительных сетей".

Земельные участки с кадастровыми номерами: 67:03:1420101:8, 67:03:1420101:34 – вид разрешенного использования – для личного подсобного хозяйства.

П. 14. На земельные участки, входящие в охранные зоны газораспределительных сетей, в целях предупреждения их повреждения или нарушения условий их нормальной эксплуатации налагаются ограничения (обременения), которыми запрещается лицам, указанным в пункте 2 настоящих Правил:

- а) строить объекты жилищно-гражданского и производственного назначения;
- б) сносить и реконструировать мосты, коллекторы, автомобильные и железные дороги с расположенными на них газораспределительными сетями без предварительного выноса этих газопроводов по согласованию с эксплуатационными организациями;
- в) разрушать берегоукрепительные сооружения, водопропускные устройства, земляные и иные сооружения, предохраняющие газораспределительные сети от разрушений;
- г) перемещать, повреждать, засыпать и уничтожать опознавательные знаки, контрольно-измерительные пункты и другие устройства газораспределительных сетей;
- д) устраивать свалки и склады, разливать растворы кислот, солей, щелочей и других химически активных веществ;
- е) огораживать и перегораживать охранные зоны, препятствовать доступу персонала эксплуатационных организаций к газораспределительным сетям, проведению обслуживания и устранению повреждений газораспределительных сетей;
- ж) разводить огонь и размещать источники огня;
- з) рыть погреба, копать и обрабатывать почву сельскохозяйственными и мелиоративными орудиями и механизмами на глубину более 0,3 метра;
- и) открывать калитки и двери газорегуляторных пунктов, станций катодной и дренажной защиты, люки подземных колодцев, включать или отключать электроснабжение средств связи, освещения и систем телемеханики;
- к) набрасывать, приставлять и привязывать к опорам и надземным газопроводам, ограждениям и зданиям газораспределительных сетей посторонние предметы, лестницы, влезать на них;
- л) самовольно подключаться к газораспределительным сетям.

В границах охранной зоны планируемого линейного объекта часть земельных участков в соответствии с их видом разрешенного использования, использовать возможно, при соблюдении особых условий, установленных Постановлением Правительства РФ от 20.11.2000 №878 (ред. от 22.12.2011) "Об утверждении Правил охраны газораспределительных сетей".

Земельный участок с кадастровым номером: 67:03:0000000:311 – вид разрешенного использования – лесной участок, 67:03:0030201:1186, 67:03:0030201:1181 – вид разрешенного использования – для заготовки древесины.

Возможность использования земельных участков в соответствии с видом разрешенного использования – **лесной участок; для заготовки древесины** – использовать возможно, при

соблюдении особых условий, установленных Постановлением Правительства РФ от 20.11.2000 №878 (ред. от 22.12.2011) "Об утверждении Правил охраны газораспределительных сетей", части земельных участков, попадающих в охранную зону линейного объекта использовать для лесных участков не возможно.

П. 15. Лесохозяйственные, сельскохозяйственные и другие работы, не подпадающие под ограничения, указанные в пункте 14 настоящих Правил, и не связанные с нарушением земельного горизонта и обработкой почвы на глубину более 0,3 метра, производятся собственниками, владельцами или пользователями земельных участков в охранной зоне газораспределительной сети при условии предварительного письменного уведомления эксплуатационной организации не менее чем за 3 рабочих дня до начала работ.

П. 16. Хозяйственная деятельность в охранных зонах газораспределительных сетей, не предусмотренная пунктами 14 и 15 настоящих Правил, при которой производится нарушение поверхности земельного участка и обработка почвы на глубину более 0,3 метра, осуществляется на основании письменного разрешения эксплуатационной организации газораспределительных сетей.

П. 17. Утверждение границ охранных зон газораспределительных сетей и наложение ограничений (обременений) на входящие в них земельные участки, указанных в пунктах 14, 15 и 16, производятся на основании материалов по межеванию границ охранных зон органами исполнительной власти субъектов Российской Федерации по согласованию с собственниками, владельцами или пользователями земельных участков - для проектируемых газораспределительных сетей и без согласования с указанными лицами - для существующих газораспределительных сетей.

В границах охранной зоны планируемого линейного объекта часть земельного участка в соответствии с видом разрешенного использования – под лесами - использовать невозможно.

ОБОСНОВАНИЕ ГРАНИЦ ЗЕМЕЛЬНЫХ УЧАСТКОВ

1. СУЩЕСТВУЮЩИЕ ЗЕМЕЛЬНЫЕ УЧАСТКИ

1.1. Сведения о земельных участках, зарегистрированных в Филиале ФГБУ «Федеральная кадастровая палата Федеральной службы государственной регистрации, кадастра и картографии» по Смоленской области.

В составе данного тома кадастровый план территории (КПТ) представлен в электронном виде.

2. ВНОВЬ ОБРАЗУЕМЫЕ ЗЕМЕЛЬНЫЕ УЧАСТКИ

2.1. Экспликация образуемых земельных участков для размещения линейного объекта.

№ по меж.	Вид разрешенного использования	Категория земель	Вид права (проект)	Местоположение	S по проекту
:ЗУ1	Трубопроводный транспорт	Земли сельскохозяйственного назначения	Аренда	Российская Федерация, Смоленская область, Гагаринский район, Акатовское сельское поселение	19055
:ЗУ2	Коммунальное обслуживание	Земли населенных пунктов	Аренда	Российская Федерация, Смоленская область, Гагаринский район, Акатовское сельское поселение, д. Андронов	29
:ЗУ3	Коммунальное обслуживание	Земли населенных пунктов	Аренда	Российская Федерация, Смоленская область, Гагаринский район, Акатовское сельское поселение, д. Голышино	3384
:ЗУ4	Коммунальное обслуживание	Земли населенных пунктов	Аренда	Российская Федерация, Смоленская область, Гагаринский район, Акатовское сельское поселение, д. Пышково	829

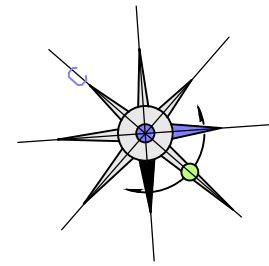
2.2 Экспликация частей земельных участков для размещения линейного объекта.

№ п/п	Номер земельного участка	Вид разрешенного использования	Вид права	Правообладатель	Вид сервитута	Площадь земельного участка	Площадь ЧЗУ по охранный зоне (% от общей площади)
:чзу1	67:03:0030201:924	Для ведения личного подсобного хозяйства	-	-	Сервитут (Аренда)	132600	1430 (1,08)
:чзу2	67:03:0000000:311	лесной участок	собственность	Российская Федерация	Сервитут (Аренда)	569735448	2740 (0)
:чзу3	67:03:0030201:1186	Для заготовки древесины	собственность	Российская Федерация ООО «Лестранс»	Сервитут (Аренда)	1470852	1228 (0,08)
:чзу4	67:03:0000000:335	Для ведения личного подсобного хозяйства	собственность	Бэдэнэу В. В.	Сервитут (Аренда)	68000	2147 (3,16)
:чзу5	67:03:0000000:334	Для ведения личного подсобного хозяйства	собственность	Бэдэнэу В. В.	Сервитут (Аренда)	8400	177 (2,11)
:чзу6	67:03:0030201:3431	Для ведения личного подсобного хозяйства	собственность	Бэдэнэу В. В.	Сервитут (Аренда)	90500	1887 (2,09)
:чзу7	67:03:0030201:1181	Для заготовки древесины	собственность аренда	Российская Федерация ООО «Лестранс»	Сервитут (Аренда)	37270	2832 (7,60)
:чзу8	67:03:1420101:8	Для личного подсобного хозяйства	собственность	Стругачева В. Н.	Сервитут (Аренда)	3960	245 (6,19)

:чзу9	67:03:1420101:34	Для личного подсобного хозяйства	собственность	Стругачева В. Н.	Сервитут (Аренда)	3400	27 (0,79)
-------	------------------	--	---------------	------------------	----------------------	------	-----------

СОДЕРЖАНИЕ ТОМА 1.6

№ п/п	Наименование	№ листа	Масштаб	Примечан ие
1	2	3	4	5
	Чертежи межевания территории, в составе:			
1.	Чертеж межевания территории.	ПМ-1	1:1000	6 листов, ДСП










Условные обозначения

Границы

- границы территории, в отношении которой осуществляется подготовка проекта планировки
- граница населенных пунктов
- ось планируемого линейного объекта
- границы земельных участков, образуемых под планируемый линейный объект
- границы частей земельных участков, образуемых под планируемый линейный объект
- красные линии линейного объекта (утвержденные в составе проекта планировки)

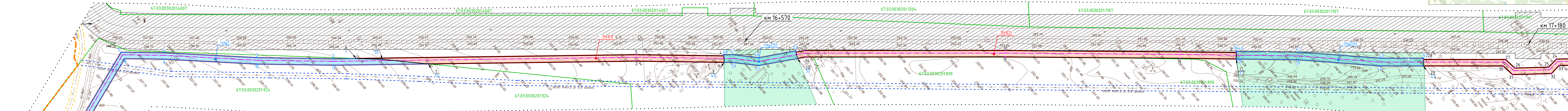
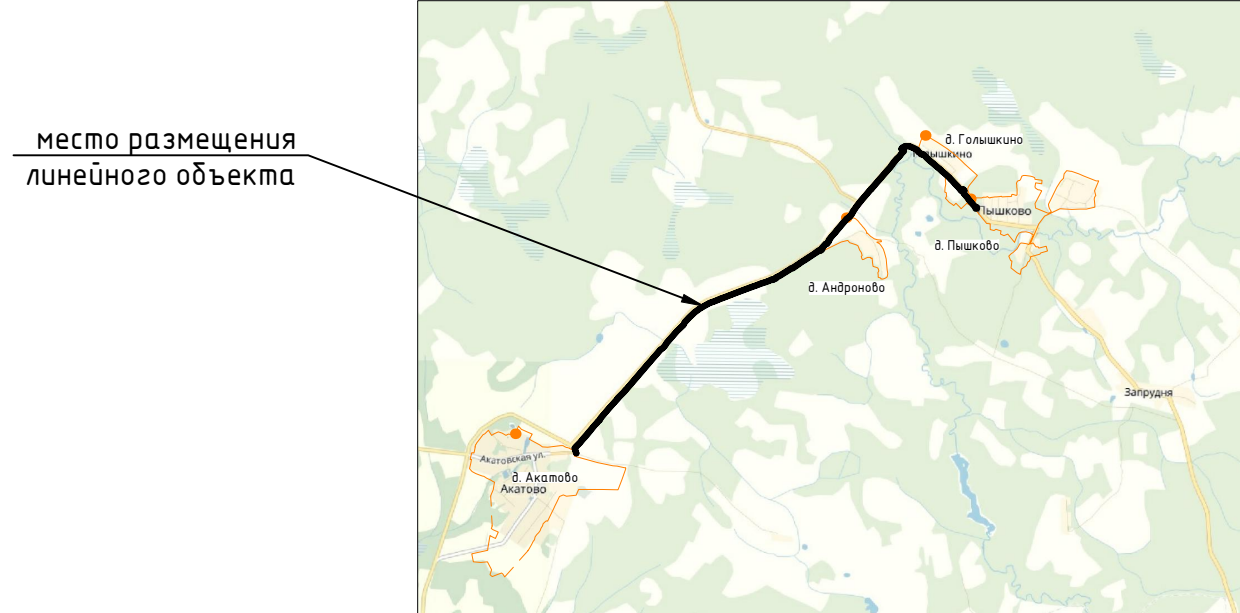
- границы существующих земельных участков, учтенных в Едином государственном реестре недвижимости
 67:03:0000000:2405 – кадастровые номера земельных участков, учтенных в Едином государственном реестре недвижимости
391 – номера образуемых земельных участков
391 – номера образуемых частей земельных участков
25 – номер поворотной точки образуемых земельных участков в границах населенных пунктов
25 – номер поворотной точки образуемых земельных участков на землях сельскохозяйственного назначения
17 – номер поворотной точки образуемой части земельного участка

Границы зон с особыми условиями использования территорий

-  - охранный зона существующего газопровода
-  - охранный зона существующей линии связи
-  - охранный зона ЛЭП-110 кВ
-  - охранный зона ЛЭП-10кВ
-  - полоса отвода автомобильных дорог
-  - водоохранная зона водных объектов
-  - береговая полоса водных объектов

- - земли лесного фонда

Ситуационный план



Экспликация земельных участков для размещения линейного объекта

№ по меж.	Вид разрешенного использования	Категория земель	Местоположение	С по проекту
:341	Трубопроводный транспорт	земли сельскохозяйственного назначения	Российская Федерация, Смоленская область, Гагаринский район, Акатовское сельское поселение	19055
:342	Коммунальное обслуживание	земли населенных пунктов	Российская Федерация, Смоленская область, Гагаринский район, Акатовское сельское поселение, д. Андронovo	29
:343	Коммунальное обслуживание	земли населенных пунктов	Российская Федерация, Смоленская область, Гагаринский район, Акатовское сельское поселение, д. Голышино	3384
:344	Коммунальное обслуживание	земли населенных пунктов	Российская Федерация, Смоленская область, Гагаринский район, Акатовское сельское поселение, д. Пышково	829

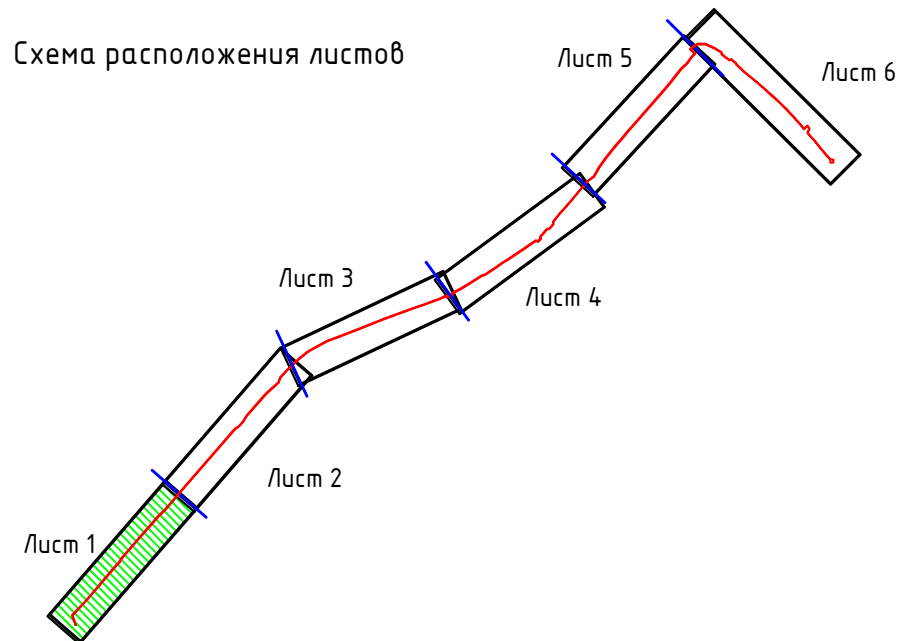
Экспликация частей земельных участков для размещения линейного объекта

№ по меж.	Наименование	Кадастровый номер земельного участка	№ по проекту
чз1	Сервитут	67:03:0030201:924	1430
чз2	Сервитут	67:03:0000000:311	2740
чз3	Сервитут	67:03:0030201:1186	1228
чз4	Сервитут	67:03:0000000:335	2147
чз5	Сервитут	67:03:0000000:334	177
чз6	Сервитут	67:03:0030201:3431	1887
чз7	Сервитут	67:03:0030201:1181	2832
чз8	Сервитут	67:03:14201018	245
чз9	Сервитут	67:03:1420101:34	27

Ведомость координат поворотных точек
образуемой части земельного участка чзуп1

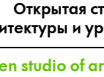
Номер	X	Y
1	551259,20	2232694,36
2	551245,61	2232682,90
3	551200,97	2232634,03
4	551148,82	2232592,79
5	551123,86	2232570,62
6	551054,73	2232593,26
7	551056,29	2232598,01
8	551122,69	2232576,27
9	551145,43	2232566,46
10	551197,57	2232646,70
11	551242,33	2232684,37
12	551298,87	2232734,67
13	551274,18	2232708,29

Схема расположения листов



Примечани

1. Чертеж разработан на топографической съемке выполненной ООО "ГеоКомпани" в 2017 году.
2. Чертеж нежизненная территория включает в себя чертёж основной части проекта нежизнения и материалы по обоснованию.
3. Ведомость координат поворотных точек образуемой части земельного участка :342. см. Чертеж нежизнения территории Лист 2.
4. Ведомость координат поворотных точек образуемого земельного участка :341 см. Чертеж нежизнения территории Лист 3.
5. Ведомость координат поворотных точек образуемых частей земельных участков :343, :344 см. Чертеж нежизнения территории Лист 4.
6. Ведомость координат поворотных точек образуемых частей земельных участков :343, :346, :347 см. Чертеж нежизнения территории Лист 5.
7. Ведомость координат поворотных точек образуемого земельного участка :342 см. Чертеж нежизнения территории Лист 5.
8. Ведомость координат поворотных точек образуемого земельного участка :343 см. Чертеж нежизнения территории Лист 6.
9. Ведомость координат поворотных точек образуемых частей земельных участков :348, :349 см. Чертеж нежизнения территории Лист 6.
10. Система координат МСК-67, система высот Балтийская.
11. Данный чертёж попадает под действие авторского права.

						ППТ -ЛО-62/18-ЗН-ПМ-1								
						Проект планировки и межевания территории для размещения линейного объекта "Межпоселковый газопровод высокого давления д. Акотилово – д. Пышково Газаринский района Смоленской области" в части прохождения газопровода в д. Акотилово								
Изм.	Кол.уч.	Лист	№ док.	Подп.	Дата	Проект межевания.			Стадия	Лист	Лист			
"АП"		Найданова- Каховская		<i>Найданова</i>					П	1	6			
Разработал		Шатлова		<i>Шатлова</i>		Чертеж межевания территории. М 1:1000.				Открытая студия архитектуры и урбанистики Open studio of architecte and urban plannin				
Н. контр.		Мишунова		<i>Мишунова</i>										



Условные обозначения

Границы

- границы территории, в отношении которой осуществляется подготовка проекта планировки

- граница населенных пунктов

- ось планируемого линейного объекта

- границы земельных участков, образуемых под планируемый линейный объект

- границы частей земельных участков, образуемых под планируемый линейный объект

- красные линии линейного объекта (утвержденные в составе проекта планировки)

- границы существующих земельных участков, учтенных в Едином государственном реестре недвижимости

67.03.000000:2405 - кадастровые номера земельных участков, учтенных в Едином государственном реестре недвижимости

:391 - номера образуемых земельных участков

:чзч1 - номера образуемых частей земельных участков

25 - номер поворотной точки образуемых земельных участков в границах населенных пунктов

25 - номер поворотной точки образуемых земельных участков на землях сельскохозяйственного назначения

17 - номер поворотной точки образуемой части земельного участка

Границы зон с особыми условиями использования территорий

- охранная зона существующего газопровода

- охранная зона существующей линии связи

- охранная зона ЛЭП-110 кВ

- охранная зона ЛЭП-10кВ

- полоса отвода автомобильных дорог

- водоохранная зона водных объектов

- береговая полоса водных объектов

- земли лесного фонда

Ведомость координат поворотных точек образуемой части земельного участка чзч2

Номер	X	Y
1	554190,29	2236221,06
2	554185,44	2236218,01
3	554183,55	2236215,31
4	554183,98	2236214,17
5	554185,45	2236210,28
6	554184,77	2236208,31
7	554183,56	2236204,85
8	554189,67	2236213,58
9	554192,17	2236215,16
10	554203,47	2236222,27
11	554221,25	2236233,46
12	554257,40	2236253,73
13	554260,38	2236255,82

14	554259,74	2236256,60
15	554256,58	2236260,48
16	554254,20	2236258,81
17	554218,19	2236238,61
18	554208,60	2236232,58
19	554208,17	2236231,26
20	554207,45	2236230,05
21	554205,54	2236228,26
22	554204,09	2236227,28
23	554201,57	2236226,21
24	554201,53	2236223,00
25	553357,64	2235183,80
26	553351,04	2235191,16
27	553368,61	2235229,24

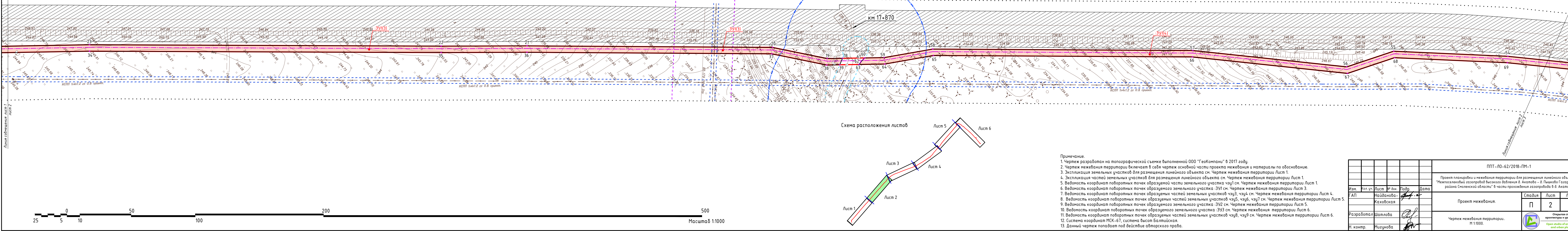
28	553378,20	2235229,57
29	553373,45	2235235,41
30	553364,70	2235235,10
31	553343,94	2235190,09
32	553351,11	2235182,10
33	553340,46	2235157,44
34	553345,27	2235155,24
35	553355,43	2235178,75
36	551781,47	2233139,65
37	551777,41	2233144,08
38	551778,04	2233144,63
39	551813,47	2233176,16
40	551858,70	2233221,65
41	551884,08	2233243,65

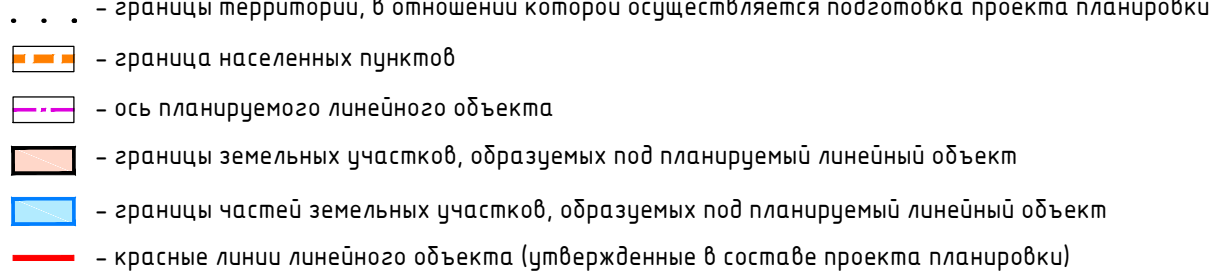
42	551888,01	2233239,12
43	551862,80	2233217,26
44	551817,60	2233171,80
45	551782,01	2233140,13
46	551496,68	2232899,38
47	551483,05	2232884,52
48	551477,66	2232879,72
49	551474,12	2232884,61
50	551478,83	2232888,80
51	551492,85	2232904,08
52	551519,16	2232919,71
53	551522,00	2232914,42
54	554615,97	2236556,68
55	554610,98	2236544,35








56	554601,38	2236535,96
57	554589,75	2236535,96
58	554568,19	2236517,55
59	554567,36	2236505,90
60	554549,96	2236490,19
61	554552,20	2236500,30
62	554561,55	2236508,75
63	554562,38	2236520,49
64	554587,54	2236541,96
65	554599,13	2236541,96

Ситуационный план

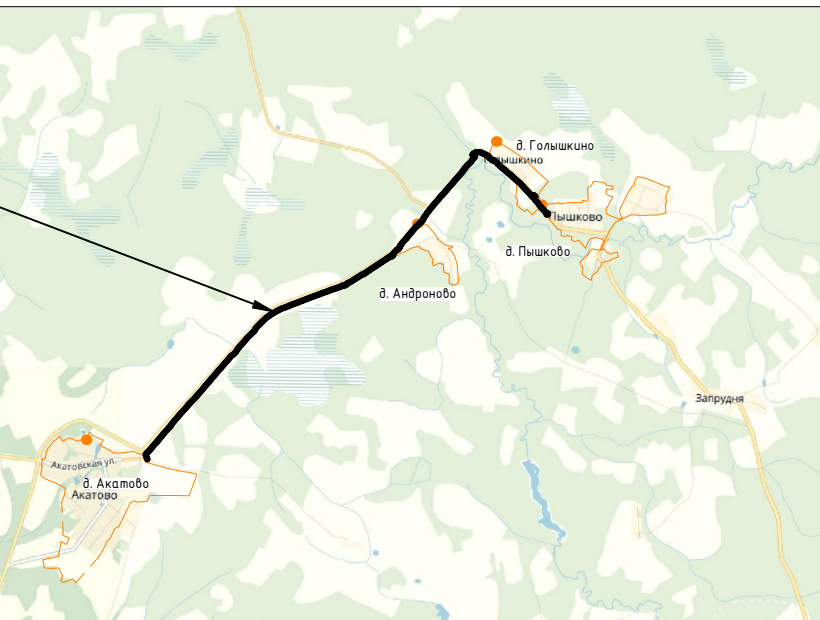
место размещения линейного объекта





-  - охранная зона существующего газопровода
-  - охранная зона существующей линии связи
-  - охранная зона ЛЭП-110 кВ
-  - охранная зона ЛЭП-10кВ
-  - полоса отвода автомобильных дорог
-  - водоохранный зона водных объектов
-  - береговая полоса водных объектов


место размещения
линейного объекта



Homop	X	Y	19	552452,04	2233741,34	38	552448,41	223374,4,82	57	552671,52	2233923,28	76	553120,19	2234569,05	95	555016,28	2236897,07	114	554970,48	2236854,11	133	553711,47	2235766,77	152	553422,89	2235313,62
1	551298,87	2232734,37	20	552425,57	2233706,93	39	552456,30	2233751,43	58	552519,10	2233789,69	77	553193,13	2234755,03	96	555060,55	2237102,21	115	554972,25	2236863,21	134	553698,63	2235747,42	153	553412,87	2235295,89
2	551423,02	2232839,11	21	552281,68	2233580,61	40	553345,01	2235155,36	59	552486,07	2233769,87	78	553251,48	2234931,63	97	555064,99	2237104,50	116	554984,04	2236875,57	135	553678,83	2235717,81	154	553408,98	2235289,54
3	551474,12	2232884,61	22	552230,98	2233536,96	41	553342,24	2235148,96	60	552474,46	2233760,14	79	553273,45	2234974,94	98	555073,04	2237089,55	117	554997,98	2236885,23	136	553664,50	2235694,89	155	553378,58	2235230,59
4	551477,07	2232880,54	23	552024,57	2233356,61	42	553325,47	2235105,74	61	552472,88	2233760,25	80	553292,51	2235028,75	99	555087,41	2237064,94	118	553579,31	2235573,72	137	553645,79	2235665,79	156	553377,41	2235230,54
5	551426,30	2232835,33	24	551966,01	2233307,61	43	553297,22	2235027,07	62	552470,01	2233760,60	81	553320,78	2235107,49	100	555118,63	2236999,12	119	553584,39	2235580,88	138	553638,39	2235654,74			
6	551259,20	2232694,36	25	551957,24	2233308,36	44	553278,16	2234973,26	63	552467,86	2233761,12	82	553337,62	2235150,44	101	555118,70	2236941,73	120	553601,28	2235607,42	139	553605,48	2235604,71			
7	551274,18	2232708,29	26	551936,99	2233291,70	45	553265,18	2234911,98	64	552483,22	2233773,99	83	553340,46	2235157,44	102	555095,17	2236904,34	121	553625,51	2235644,27	140	553588,54	2235578,09			
8	551780,80	2233140,38	27	551935,82	2233281,92	46	553197,80	2234753,25	65	552516,14	2233793,74	84	555016,98	2236898,41	103	555080,26	2236889,50	122	553680,80	2235722,06	141	553555,53	2235531,58			
9	551747,62	2233110,92	28	551887,35	2233239,87	47	553124,85	2234567,23	66	552668,04	2233926,88	85	555025,59	2236904,39	104	555074,93	2236895,21	123	553739,65	2235812,25	142	553373,45	2235235,41			
10	551645,67	2233021,13	29	551884,08	2233243,65	48	553097,97	2234498,26	67	552750,95	2234015,72	86	555050,60	2236928,64	105	555078,21	2236899,02	124	553739,45	2235812,35	143	553375,56	2235235,01			
11	551527,67	2232918,95	30	551931,08	2233284,43	49	553071,58	2234428,76	68	552786,72	2234030,52	87	555059,00	2236919,63	106	555080,39	2236896,69	125	553739,69	2235812,69	144	553404,91	2235291,73			
12	551521,52	2232915,30	31	551932,26	2233294,29	50	553042,89	2234355,55	69	552850,62	2234091,08	88	555055,72	2236915,81	107	555091,24	2236907,49	126	553732,02	2235828,76	145	553452,86	2235369,27			
13																										

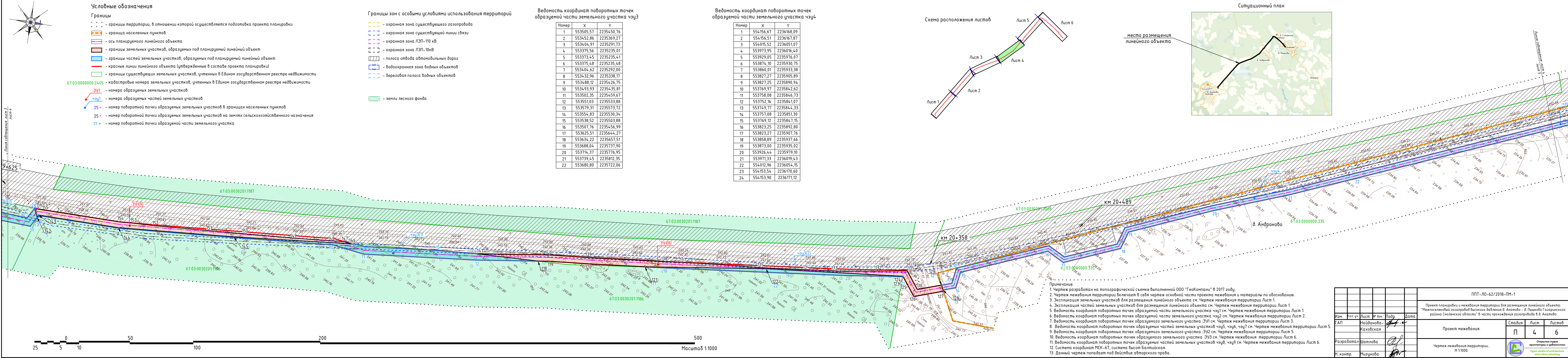
[illegible]

1. Чертеж разработан на топографической съемке выполненной ООО "ГеоКомпани" в 2017 году.
2. Чертеж жебания территории включает в себя чертеж основной части проекта жебания и материалы по обоснованию.
3. Экспликация земельных участков для размещения линейного объекта см. Чертеж жебания территории Лист 1.
4. Экспликация частей земельных участков для размещения линейного объекта см. Чертеж жебания территории Лист 1.
5. Ведомость координат поворотных точек образующей части земельного участка :з4у1 см. Чертеж жебания территории Лист 1.
6. Ведомость координат поворотных точек образующей части земельного участка :з4у2 см. Чертеж жебания территории Лист 2.
7. Ведомость координат поворотных точек образующих частей земельных участков :з4у3, :з4у4 см. Чертеж жебания территории Лист 4.
8. Ведомость координат поворотных точек образующих частей земельных участков :з4у5, :з4у6, :з4у7 см. Чертеж жебания территории Лист 5.
9. Ведомость координат поворотных точек образующего земельного участка :З4У2 см. Чертеж жебания территории Лист 5.
10. Ведомость координат поворотных точек образующего земельного участка :З4У3 см. Чертеж жебания территории Лист 6.
11. Ведомость координат поворотных точек образующих частей земельных участков :з4у8, :з4у9 см. Чертеж жебания территории Лист 6.
12. Система координат МСК-67, система высот Балтийская.
13. Данный чертеж попадает под действие авторского права.

							ППТ - /0-62/2018-ПМ-1					
							Проект планировки и межевания территории для размещения линейного объекта "Межселенский газопровод высокого давления д. Акатово - д. Пышкыво Гагаринского района Смоленской области" в части прохождения газопровода в д. Акатово					
Изм.	Кол. уч.	Лист	№ док.	Подп.	Дата		Проект межевания.	Студия	Лист	Листов		
АП		Найданова- Каховская		<i>Найданова</i>				П	3	6		
Разработал		Шатлова		<i>Шатлова</i>			Чертеж межевания территории.. М 1:1000.		Открытая студия архитектуры и урбанистики Open studio of architect and urban planning			
Н. контр.		Мишунова		<i>Мишунова</i>								

Открытая студия
архитектуры и урбанизма







17. - номер поворотной точки образуемой части земельного участка

..... - земли лесного фонда

Номер	X	Y
1	554184,77	2236208,31
2	554160,79	2236173,99
3	554157,99	2236176,97
4	554183,98	2236214,17
5	554185,45	2236210,28

Номер	X	Y
1	554550,33	2236491,87
2	554559,18	2236463,70
3	554454,88	2236410,89
4	554400,59	2236363,87
5	554322,30	2236300,60
6	554259,74	2236256,60
7	554256,58	2236260,48
8	554319,28	2236304,59
9	554397,38	2236367,70
10	554451,66	2236474,72
11	554515,92	2236467,49
12	554552,20	2236500,30

Номер	X	Y
1	554,970,12	2236852,29
2	554,964,60	2236827,65
3	554,891,34	2236783,17
4	554,842,14	2236745,83
5	554,796,46	2236706,48
6	554,610,98	2236544,35
7	554,615,97	2236556,68
8	554,792,52	2236711,01
9	554,838,36	2236750,49
10	554,887,64	2236787,90
11	554,962,58	2236832,12
12	554,972,25	2236863,21

Номер	X	Y
1	554153,90	2236171,12
2	554157,99	2236176,97
3	554160,79	2236173,99
4	554156,67	2236168,09

Схема расположения листьев

Лист 5


Лист 4

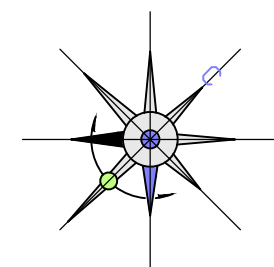
Лист 3

Лист 2

Лист 1

12. Данный чертеж попадает под действие авторского права.

						ППТ - ЛО - 62/18-2018-ПМ-1					
						Проект планировки и межевания территории для размещения линейного объекта: "Межселенский газопровод высокого давления д. Актаково - д. Пышково Гагаринского района Смоленской области" в части прохождения газопровода д.д. Актаково					
Изм.	Кол.уч.	Лист	№ док.	Подп.	Дата						
ГАП		Найданова- Каховская		<i>Найданова</i>		Проект межевания.			Стандия	Лист	Листов
									П	5	6
Разработал		Шатлова		<i>Шатлова</i>		Чертеж межевания территории.. М 1:1000.				Открытая студия архитектуры и урбанистики	
Н. контр.		Мизунова		<i>Мизунова</i>						Open studio of architecture and urban planning	



Условные обозначения

Границы

- границы территории, в отношении которой осуществляется подготовка проекта планировки
- граница населенных пунктов
- ось планируемого линейного объекта
- границы земельных участков, образуемых под планируемый линейный объект
- границы частей земельных участков, образуемых под планируемый линейный объект
- красные линии линейного объекта (утвержденные в составе проекта планировки)
- границы существующих земельных участков, учтенных в Едином государственном реестре недвижимости

67.03.0000000.2405

- номера образуемых земельных участков
- номера образуемых частей земельных участков
- номер поворотной точки образуемых земельных участков в границах населенных пунктов
- номер поворотной точки образуемых земельных участков на землях сельскохозяйственного назначения
- номер поворотной точки образуемой части земельного участка

Границы зон с особыми условиями использования территорий

- охранная зона существующего газопровода
- охранная зона существующей линии связи
- охранная зона ЛЭП-110 кВ
- охранная зона ЛЭП-10кВ
- полоса отвода автомобильных дорог
- водоохранная зона водных объектов
- береговая полоса водных объектов

- земли лесного фонда

Ведомость координат поворотных точек образуемой части земельного участка :зчз8

Номер	X	Y
1	554784,93	2237427,49
2	554744,37	2237473,47
3	554747,50	2237475,96
4	554787,94	2237430,12
5	554788,00	2237430,06

Ведомость координат поворотных точек образуемой части земельного участка :зчз9

Номер	X	Y
1	554555,81	2237662,65
2	554567,94	2237652,76
3	554582,47	2237638,96
4	554583,06	2237638,43
5	554582,48	2237637,84

Ведомость координат поворотных точек образуемого земельного участка :ЗЧЗ

Номер	X	Y
1	554583,06	2237638,43
2	554601,28	2237622,30
3	554613,40	2237611,11
4	554632,62	2237592,28
5	554662,23	2237565,49
6	554681,59	2237545,76
7	554699,30	2237529,26
8	554702,26	2237526,17
9	554718,61	2237523,25
10	554734,83	2237505,59
11	554733,76	2237491,92
12	554730,03	2237495,71
13	554730,70	2237504,07
14	554716,58	2237519,55
15	554703,69	2237521,85

16	554680,64	2237544,37
17	554662,39	2237561,67
18	554636,64	2237586,26
19	554620,21	2237601,54
20	554598,74	2237621,80
21	554581,85	2237636,57
22	554554,26	2237660,43
23	554534,14	2237677,23
24	554526,30	2237683,77
25	554521,38	2237687,83
26	554541,43	2237710,40
27	554523,66	2237723,93
28	554495,32	2237710,39
29	554434,12	2237763,42
30	554417,05	2237777,44
31	554417,05	2237785,64

32	554402,46	2237797,52
33	554389,61	2237799,68
34	554370,71	2237815,65
35	554378,69	2237814,13
36	554321,30	2237803,44
37	554404,16	2237801,29
38	554421,05	2237787,54
39	554487,84	2237779,33
40	554436,69	2237766,49
41	554495,96	2237715,13
42	554524,14	2237728,59
43	554547,28	2237710,96
44	554526,72	2237687,82
45	554546,63	2237670,13
46	554555,81	2237662,65
47	554582,48	2237637,84

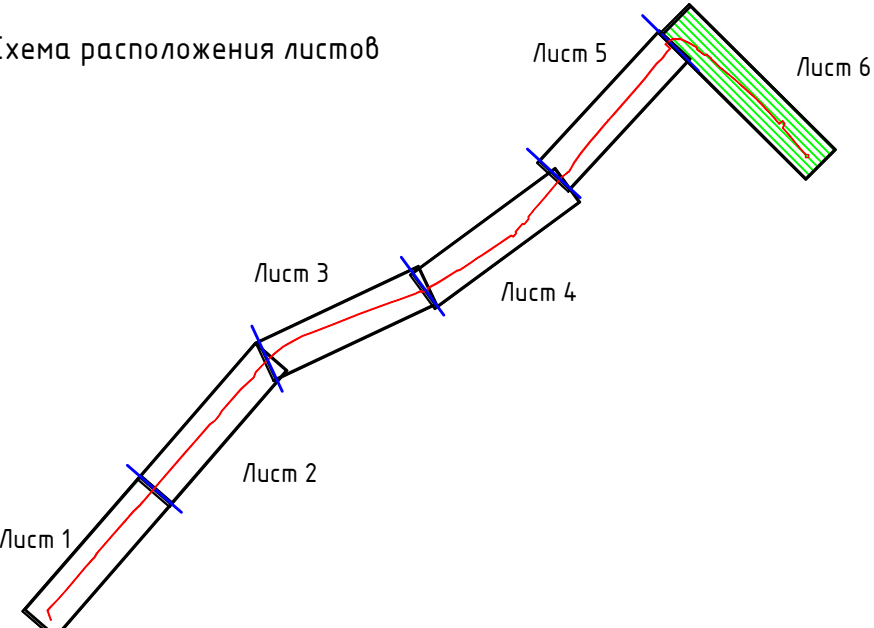
48	554788,37	2237429,67
49	554811,36	2237405,13
50	554804,91	2237859,65
51	554891,63	2237308,60
52	554952,62	2237234,43
53	554955,54	2237237,16
54	554976,03	2237215,14
55	554982,81	2237214,09
56	555011,44	2237178,77
57	555006,46	2237165,72
58	555044,25	2237116,59
59	555062,13	2237109,82
60	555064,99	2237104,50
61	555061,44	2237102,67
62	555059,32	2237106,61
63	555041,77	2237113,26

64	555001,93	2237165,05
65	555006,88	2237178,04
66	554980,68	2237210,38
67	554974,05	2237211,39
68	554952,62	2237234,43
69	554918,31	2237270,96
70	554888,55	2237306,04
71	554982,81	2237356,09
72	554828,23	2237379,13
73	554809,71	2237402,46
74	554795,99	2237420,10

Ведомость координат поворотных точек образуемого земельного участка :ЗЧ4


Номер	X	Y
1	554289,57	2237882,39
2	554304,39	2237899,15
3	554320,45	2237884,95
4	554313,55	2237874,89
5	554313,39	2237870,96
6	554342,57	2237844,71
7	554378,69	2237814,13
8	554370,71	2237815,65
9	554339,94	2237841,69
10	554310,11	2237868,53
11	554308,66	2237871,62
12	554305,64	2237868,19

Схема расположения листов



Примечание.

- Чертеж разработан на топографической съемке выполненной ООО "ГеоКомпани" в 2017 году.
- Чертеж межевания территории включает в себя чертеж основной части проекта межевания и материалы по обоснованию.
- Экспликация земельных участков для размещения линейного объекта см. Чертеж межевания территории Лист 1.
- Экспликация частей земельных участков для размещения линейного объекта см. Чертеж межевания территории Лист 1.
- Ведомость координат поворотных точек образуемой части земельного участка :зчз1 см. Чертеж межевания территории Лист 1.
- Ведомость координат поворотных точек образуемой части земельного участка :ЗЧЗ см. Чертеж межевания территории Лист 3.
- Ведомость координат поворотных точек образуемых частей земельных участков :зчз3, :зчз4 см. Чертеж межевания территории Лист 4.
- Ведомость координат поворотных точек образуемых частей земельных участков :зчз5, :зчз6, :зчз7 см. Чертеж межевания территории Лист 5.
- Ведомость координат поворотных точек образуемого земельного участка :ЗЧЗ см. Чертеж межевания территории Лист 5.
- Система координат МСК-67, система высот Балтийская.
- Данный чертеж попадает под действие авторского права.

						ППТ -ЛО-62/2018-ПМ-1				
						Проект планировки и межевания территории для размещения линейного объекта: "Межселенский газопровод высокого давления д. Аксолово - д. Пышкова Газораспределительного района Смоленской области" в части прохождения газопровода в д. Аксолово				
м.	кол.ч.	лист	№ док.	Подп.	Дата					
АП		Найданова-		<i>Найданова</i>		Проект межевания.		Студия	Лист	Листов
		Каховская						П	6	6
Разработал		Шатлова		<i>Шатлова</i>		Чертеж межевания территории. М 1:1000.			Открытая студия архитектуры и урбанистики <i>Open studio of architecture and urban planning</i>	
контр.		Мизунова		<i>Мизунова</i>						

Ситуационный план

